



Obserwatorium oświatowe

Najważniejsze wyniki pierwszej fazy projektu



2019

O projekcie

Obserwatorium oświatowe to projekt realizowany przez Miasto Ostrołęka we współpracy z Wydziałem Pedagogicznym Uniwersytetu Warszawskiego. Jego celem jest wsparcie lokalnej polityki edukacyjnej przez opracowywanie tematycznych ekspertyz. W pierwszych latach funkcjonowania projekt koncentrować się będzie na **diagnozowaniu problemów związanych z efektywnością nauczania, kształtowaniem kompetencji społecznych uczniów i równością szans edukacyjnych w publicznych szkołach podstawowych** w mieście. Kluczowym elementem projektu jest tworzona na podstawie wyników badań prowadzonych w placówkach edukacyjnych na terenie miasta oraz informacji zastanych **baza danych oświatowych**. Dzięki niej możliwe stanie się przygotowywanie ekspertyz na podstawie wiarygodnych danych.

Jesienią 2019 roku zrealizowano **pierwszy etap projektu** polegający na przeprowadzeniu badania ankietowego rodziców ostrołęckich ósmoklasistów. Informacje uzyskane od 371 rodziców połączono z wynikami ze sprawdzianów osiągnięć ich dzieci przeprowadzonych pod koniec VII klasy w ramach projektu monitorowania osiągnięć uczniów na rok przed egzaminem

ósmoklasisty. W ten sposób założono bazę danych oświatowych, która będzie rozbudowywana w kolejnych etapach projektu. Pod koniec VIII klasy uczniowie biorący udział w pierwszym etapie projektu będą uczestniczyć w diagnozie kompetencji społecznych. W ramach *Obserwatorium oświatowego* prowadzone będą cykliczne badania kolejnych roczników uczniów, co pozwoli na śledzenie zmian w czasie. Zakres zbieranych danych będzie modyfikowany zgodnie z bieżącymi wyzwaniem stojącymi przed edukacją w Ostrołęce.

Prezentowany dokument zawiera **podsumowanie najważniejszych wyników** pierwszego etapu *Obserwatorium oświatowego*, które szczegółowo zostały omówione w *Raporcie o stanie edukacji w Ostrołęce – wybrane zagadnienia* (Dolata, Jasińska-Maciążek, Stelmach, 2019).

Ostrołęka



Odroczone efekty edukacji przedszkolnej

- Pozytywny wpływ samej długości edukacji przedszkolnej na osiągnięcia szkolne nie znalazł potwierdzenia.
- Wyższe osiągnięcia uczniów uczęszczających dłużej do przedszkola wynikają ze związku statusu ekonomiczno-społecznego rodziny dziecka z uczęszczaniem do przedszkola.
- Oznacza to, że pożądane rezultaty kształcenia przedszkolnego zależą raczej od jego jakości. Należy zatem przenieść uwagę z długości edukacji przedszkolnej na jej jakość oraz to, jak ją badać i podnosić.

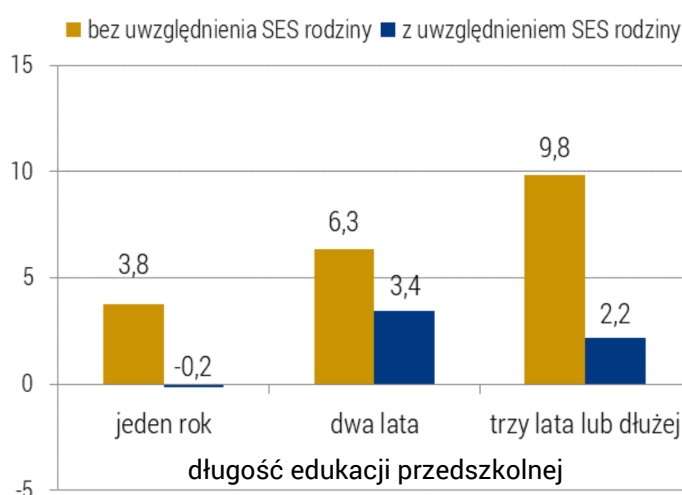
W latach 2008-2011 edukacja przedszkolna w Ostrołęce była popularna, choć nie powszechna; 82% obecnych ósmoklasistów uczęszczało do przedszkola co najmniej rok (40% korzystało trzy lata lub dłużej). Obecnie wskaźnik ten wynosi 98,3%.

Stwierdzono dość silny związek długości edukacji przedszkolnej z wykształceniem rodziców i możliwościami finansowymi rodziny. Dzieci ze środowisk rodzinnych o niższym SES (niższe wykształcenie rodziców i dochody) nie uczęszczały do przedszkola lub chodziły do niego krócej.

Dzieci uczęszczające dłużej do przedszkola mają średnio wyższe osiągnięcia szkolne po klasie siódmej (słupki w kolorze złotym na wykresie 1). Bardziej wnikliwa analiza wykazuje, że różnice te są pochodną zróżnicowania środowiska rodzinnego uczniów o różnym stażu przedszkolnym.

Wyniki analiz kontrolujących znaczenie statusu społeczno-ekonomicznego rodzin dla odroczonego efektów edukacji przedszkolnej pokazały, że jeśli porównujemy osoby pochodzące z rodzin o podobnym SES, to uczniowie o dłuższym stażu przedszkolnym nie zyskują przewagi nad dziećmi, które do przedszkola nie uczęszczały lub uczęszczały krócej (słupki granatowe; pokazane różnice nie są istotne statystycznie).

Przeprowadzone badanie nie potwierdziło zatem pozytywnego wpływu długości edukacji przedszkolnej na osiągnięcia szkolne. Dlatego prawdopodobnie objęcie edukacją przedszkolną



Wykres 1. Różnice w wynikach testu z matematyki w stosunku do grupy nieuczęszczającej w ogóle do przedszkola (dla języka polskiego uzyskano analogiczne wyniki)

w Ostrołęce nawet wszystkich dzieci w wieku 3-5 lat nie przyczyni się do wyraźnej poprawy średnich wyników kształcenia uczniów. Należy zatem przenieść uwagę na to, czym jest jakość edukacji przedszkolnej oraz jaką ją badać i podnosić. Tym bardziej, że wyniki badania wskazują na to, że odroczone efekty kształcenia przedszkolnego w Ostrołęce mogą być powiązane z jego jakością. Uzyskano bowiem pewne zróżnicowanie tych efektów w zależno-

ści od konkretnego przedszkola, do którego uczęszczali obecni ósmoklasiści.

Wyniki badań prowadzonych w innych krajach dowiodły, że to, czy przedszkole przyniesie szereg oczekiwanych korzyści dla rozwoju dziecka, zależy od jego jakości. Jednak formalne wyznaczniki tej jakości, takie jak kwalifikacje nauczycieli, mają niewielkie znaczenie (Pianta i in., 2009).

To co realnie pomaga dzieciom w rozwoju i przyczynia się do długotrwałych korzyści, to stymulujące, ciepłe i wspierające interakcje nauczyciela z podopiecznymi, połączone ze skutecznym wdrażaniem dobrej jakości programu edukacyjnego.

Zmiany środowiska edukacyjnego ucznia: uwarunkowania i konsekwencje

- Prawie połowa ostrołęckich ósmoklasistów doświadczyła zakłócenia ścieżki kształcenia.
- Nadprogramowe zmiany środowiska edukacyjnego niosą za sobą ryzyko większych trudności szkolnych, szczególnie w przypadku matematyki.
- Rodzice uczniów zmieniających szkołę doceniają także inne - niż wyniki tradycyjnych sprawdzianów osiągnięć - aspekty pracy szkoły.

Niektóre zmiany środowiska edukacyjnego są nieuniknione i wpisane w strukturę szkolnictwa (np. przejście z przedszkola do szkoły podstawowej). Część dzieci ma za sobą jednak więcej doświadczeń zakłócających ścieżkę kształcenia, a wydarzenia takie są rozpatrywane w literaturze jako czynnik ryzyka.

Prawie połowa ostrołęckich ósmoklasistów doświadczyła zakłócenia ciągłości ścieżki kształcenia (22% badanych zmieniło szkołę podstawową; 17% zmieniło oddział; 15% chodziło do zerówki w innej placówce niż przedszkole lub szkoła, do której uczęszczali; 8% zmieniło przedszkole; 3% powtarzało klasę). 69% z nich doświadczyło tylko jednego takiego epizodu.

Ostrołęccy uczniowie o nieciągłych ścieżkach kształcenia częściej niż osoby niedoświadczają-

ce dodatkowych zmian pochodzą z rodzin o większej liczbie dzieci, rodzin niepełnych lub rekonstruowanych, a także częściej mają ojców o niższym poziomie wykształcenia i trudniejszą sytuację ekonomiczną rodziny.

Badanie pokazało, że dodatkowe zmiany zakłócające ścieżkę kształcenia niosą za sobą ryzyko większych trudności szkolnych, szczególnie w przypadku matematyki (niższe osiągnięcia szkolne, nawet przy kontroli cech rodzinnych mających znaczenie dla analizowanej zależności).

Dlatego ważne jest, by w miarę możliwości dbać o ciągłość środowiska edukacyjnego uczniów, np. przez ograniczanie zmian, które nie są nieuniknione (np. zmiany składu oddziałów między III a IV klasą).

W Ostrołęce większość migracji międzyszkolnych spowodowana była zmianą miejsca zamieszkania lub potrzebą dostosowania lokalizacji szkoły do miejsca pracy rodzica czy miejsca nauki rodzeństwa.

Analizując powody zależne od szkoły dostrześliśmy, że placówka, do której najchętniej przenoszone są dzieci z uwagi na jej zalety, nie jest najlepszą, gdy patrzymy na miary efektywności nauczania opierające się na wynikach tradycyjnych sprawdzianów osiągnięć szkolnych. To pokazuje, że rodzice i uczniowie doceniają także inne wyniki pracy szkoły. Dlatego w badaniach jakości pracy szkół ważne jest szersze spojrzenie, np. przez pryzmat kompetencji społecznych.

Korepetycje

- Dodatkowe płatne zajęcia z języków obcych są w Ostrołęce dość powszechne; szczególnie wśród uczniów dobrze radzących sobie w szkole i pochodzących z rodzin o wyższym statusie społeczno-ekonomicznym.
- Z korepetycji korzystał prawie co trzeci siódmoklasista; najpopularniejsza była matematyka. Uczęszczali na nie przede wszystkim uczniowie z niższymi ocenami.
- Powszechne przekonanie o skuteczności korepetycji nie znalazło potwierdzenia; osoby po nie sięgające nie uzyskują średnio rzecz biorąc przewagi nad uczniami niekorzystającymi z takiego wsparcia.

Pozaszkolne, płatne wsparcie dzieci w nauce jest w Ostrołęce dość popularne. Niespełna połowa siódmoklasistów uczęszczała na dodatkowe zajęcia z języków obcych (głównie z nauczanych w szkole), a prawie co trzeci korzystał z korepetycji. Najpopularniejsze są korepetycje z matematyki (chodziło na nie 28% uczniów). Stwierdzono dość duże międzyszkolne zróżnicowanie częstości korzystania z dodatkowych zajęć z języków obcych i wyraźnie mniejsze międzyszkolne zróżnicowanie brania korepetycji. Warto monitorować to zjawisko w kolejnych latach.

Dodatkowe zajęcia z języków obcych częściej otrzymują uczniowie rodziców o wyższym poziomie wykształcenia. Korzystają z niego zwykle osoby, które ogólnie dobrze radzą sobie w szkole. Oznacza to, że intencją tych zajęć jest wsparcie uczniów w osiąganiu jeszcze lepszych

rezultatów. Natomiast korepetycje z matematyki mają wyraźnie zaradczy charakter. Są reakcją na pojawiające się trudności szkolne, korzystają z nich przede wszystkim uczniowie o niskich ocenach. Po taką formę wsparcia dzieci częściej sięgają matki z wyższym poziomem wykształcenia.

Wyniki przeprowadzonych badań pokazały, że korepetycje nie są jednak efektywną strategią wspierania uczniów z niepowodzeniami szkolnymi.

Uczniowie, którzy na nie uczęszczałi, mieli nawet średnio trochę niższe wyniki ze sprawdzianu umiejętności matematycznych na koniec klasy siódmej, niż podobni do nich pod względem ocen semestralnych i statusu społeczno-

-ekonomicznego rodzin rówieśnicy, którzy nie korzystali z takiej formy wsparcia.

Wyniki przeprowadzonego badania powinny zachęcić do bardziej uważnego monitorowania jakości i efektów korepetycji, a także zbadania roli korepetycji wśród uczniów o różnym nasi-

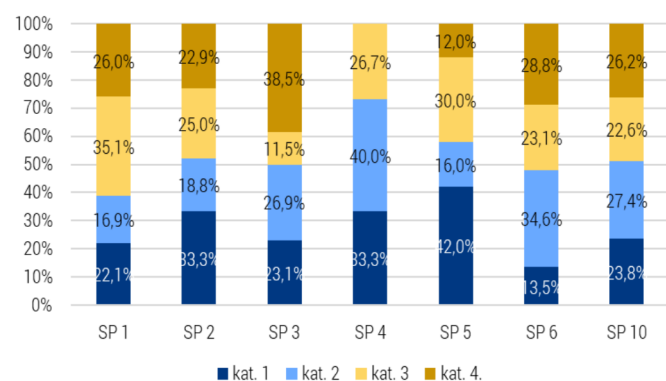
leniu niepowodzeń szkolnych. Warto zastanowić się, dlaczego matematyka jest przedmiotem napędzającym rynek korepetycji. Badanie pokazało też, że należy szukać innych metod wsparcia uczniów z trudnościami, być może bardziej powiązanych z formalnym systemem edukacji.

Szkoła wobec spójności społecznej

- Szkoły różnią się składem społecznym w zakresie wykształcenia rodziców uczniów i możliwości finansowych ich rodzin. Skala tych różnic jest jednak niezbyt duża.
- Zróżnicowanie międzyoddziałowe ze względu na status społeczny rodziców w części szkół jest znacznie silniejsze niż zróżnicowanie międzyszkolne.

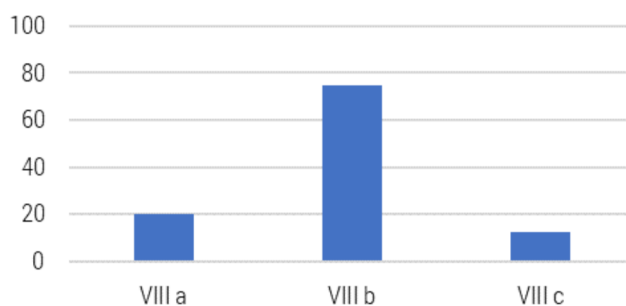
Wyzwania wobec szkoły związane ze spójnością społeczną to głównie minimalizowanie zróżnicowania składu społecznego szkół i oddziałów klasowych oraz wpływu pochodzenia społecznego ucznia na jego szkolną karierę. Jest to ważne, gdyż znaczącego zróżnicowanie składu społecznego szkół może rzutować na warunki pracy szkoły (np. rodzicielskie wsparcie działań szkoły) jak i wyniki kształcenia (np. wiadomo, że SES rodziny ucznia jest znaczącym wyznacznikiem osiągnięć szkolnych).

Wykres 2 pokazuje skalę zróżnicowania w zakresie składu społecznego szkół w Ostrołęce ze względu na możliwości finansowe.



Wykres 2. Odsetki uczniów w wyróżnionych kategoriach możliwości finansowych rodziny (kat. I – najniższa) w szkołach w Ostrołęce, klasa VIII 2019/20

Zjawisko różnicowania się składu społecznego oddziałów klasowych dobrze ilustruje wykres 3.



Wykres 3. Odsetek ojców z wykształceniem wyższym (licencjackim lub magisterskim) w poszczególnych oddziałach klasy VIII w przykładowej szkole

Zróżnicowanie składu społecznego szkół i oddziałów klasowych niezależnie od związku z efektami kształcenia, ma też bezpośredni wpływ na spójność społeczną. Ogólnodostępna, obowiązkowa szkoła publiczna jest jednym z niewielu miejsc spotkań i wspólnego działania wszystkich członków danej społeczności, niezależnie od ich statusu społecznego, płci czy wyznania. Silne zróżnicowanie składu społecznego grup uczniowskich sprawia, że znacząco zmniejsza się szansa na takie kontakty.

Najważniejsze wyniki analizy związków statusu ekonomiczno-społecznego rodziny ucznia (SES) z osiągnięciami szkolnymi i aspiracjami edukacyjnymi rodziców w stosunku do dzieci to:

- Miary SES charakteryzujące wykształcenie rodziców ucznia, szczególnie ojca, są znacząco powiązane z jego osiągnięciami szkolnymi. Siła tej zależności w Ostrołęce jest większa niż przeciętnie w kraju. Jednak, co jest z pewnością optymistycznym wynikiem, możliwości finansowe rodziny ucznia nie wpływają na jego osiągnięcia szkolne.
- Aspiracje edukacyjne rodziców w stosunku do ich dzieci są powiązane ze wszystkimi aspektami SES. Niestety w tym wypadku również możliwości finansowe rodziny ucznia są znacząco powiązane z wysokością tych aspiracji.
- Gdy w analizie uwarunkowań aspiracji edukacyjnych rodziców uwzględnimy oceny szkolne ucznia, okazuje się, że wyznaczają one aspiracje na równi z czynnikami statusowymi. Przy tych samych ocenach szkolnych dziecka aspiracje edukacyjne rodziców o wyższym SES są znacząco wyższe od aspiracji rodziców o niższym SES.
- Niestety nie widać, by edukacja przedszkolna pozwalała doganiać uczniom o niskim SES ich rówieśników o wysokim SES rodziny. Oznacza to, że klucz do skutecznego wsparcia rozwoju dzieci ze środowisk edukacyjnego ryzyka leży w jakości edukacji przedszkolnej, a nie w jej długości.

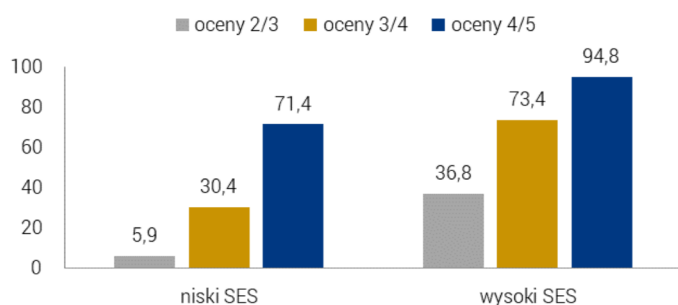
Efekt powiązania różnych aspektów SES z osiągnięciami szkolnymi dobrze ilustruje poniższy diagram.



Wykres 4. Związek wymiarów SES rodziny ucznia z wynikami sprawdzianu z polskiego i matematyki na koniec VII klasy. Im grubsza strzałka, tym silniejszy wpływ

Oddziaływanie SES rodziny ucznia na aspiracje edukacyjne rodziców dobitnie pokazuje wykres 5. Przy tych samych ocenach szkolnych dziecka rodzice o wyższym SES znacznie częściej pragną dla swoich dzieci wykształcenia wyższego magisterskiego niż rodzice o niższym SES.

To wynik ważny z punktu widzenia kompensacyjnych zadań szkoły.



Wykres 5. Aspiracje edukacyjne rodziców a oceny szkolne w grupie rodziców o niskim i wysokim SES. Odsetki wyboru wykształcenia co najmniej wyższego magisterskiego

Międzyszkolne zróżnicowanie efektywności nauczania

- Międzyszkolne zróżnicowanie wyników i efektywności nauczania w Ostrołęce nie jest duże; mniejsze w przypadku języka polskiego niż matematyki.
- Wskaźniki efektywności nauczania są wartościowym uzupełnieniem informacji o efektach kształcenia; pozwoliły m.in. docenić pracę dwóch placówek, których wysiłek mógł być niedostrzegany, gdy analizowano tylko wyniki końcowe.

Wyniki pomiaru osiągnięć szkolnych nie wystarczają do trafnej oceny efektywności nauczania, gdyż w dużym stopniu zależą od czynników, na które szkoła nie ma wpływu, takich jak zdolności i uprzednie osiągnięcia uczniów, ich środowisko rodzinne i rówieśnicze. Dlatego badacze skonstruowali miary uwzględniające to, z jakimi uczniami (o jakich cechach pochodzenia) pracowała dana placówka. Wskaźniki efektywności nauczania pokazują, o ile wyższe/niższe wyniki nauczania uzyskała dana szkoła w porównaniu do placówek pracujących z uczniami o takich samych cechach pochodzenia.

Międzyszkolne zróżnicowanie wyników i efektywności nauczania w szkołach podstawowych w Ostrołęce nie jest duże; mniejsze niż w wielu miastach w Polsce.

W większości szkół uzyskano podobne wyniki ze sprawdzianu z języka polskiego i porównywalne miary efektywności nauczania, a także zbliżone wewnątrzszkolne zróżnicowanie wyników. W przypadku matematyki zaobserwowano większe różnice: szkołę o wysokiej efektywności i wynikach nauczania (przy przeciętnym

wewnątrzszkolnym zróżnicowaniu wyników), inną o przeciętnych wynikach i efektywności nauczania, ale za to stosunkowo niskim wewnątrzszkolnym zróżnicowaniu wyników, a także szkołę o niskiej efektywności nauczania i poniżej przeciętnych wynikach. Tak zróżnicowany obraz jest pewnym wyzwaniem, ale daje też okazję do wymiany doświadczeń i dalszej diagnozy sytuacji. Co więcej trzy placówki charakteryzują się wyraźnymi różnicami w zakresie efektywności nauczania z języka polskiego w porównaniu z matematyką, co może być punktem wyjścia do dyskusji w gronie kadry pedagogicznej.

Kontekstowe wskaźniki efektywności nauczania pozwoliły też docenić pracę dwóch placówek, których wysiłek mógł być niedostrzegany, gdy analizowano tylko wyniki końcowe. Jedna z nich dzięki ponadprzeciętnej efektywności nauczania uzyskała wyniki na poziomie średniej w mieście. Druga, o najmniej korzystnym składzie społecznym, osiągająca poniżej przeciętne wyniki, okazała się placówką uzyskującą rezultaty na miarę możliwości uczęszczających do niej uczniów (przeciętna wartość wskaźnika efektywności).



UNIWERSYTET
WARSZAWSKI



Autorzy opracowania:

dr hab. Roman Dolata, prof. ucz.

dr Aleksandra Jasińska-Maciążek

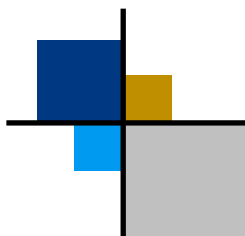
Joanna Stelmach

.....

Wydział Pedagogiczny od przeszło 65 lat jest częścią **Uniwersytetu Warszawskiego** – największej polskiej uczelni i najlepszego w kraju ośrodka naukowego. Powstał w 1953 roku jako pierwszy taki wydział na studiach uniwersyteckich w Polsce. Obecnie składa się z 5 samodzielnych katedr i 6 zakładów. Zapewnia najwyższy poziom nauczania przyszłych pedagogów, nauczycieli, animatorów społeczno-kulturalnych, pracowników socjalnych, menadżerów oświaty i andragogów.

Zatrudnia uznanych badaczy i specjalistów, w tym 30 pracowników naukowych z tytułem profesora lub doktora habilitowanego. Kadra Wydziału posiada doświadczenie w koordynacji, realizacji i zarządzaniu projektami badawczymi i rozwojowymi, finansowanymi zarówno ze środków krajowych (NCN, NCBiR), jak i zagranicznych (FP7, Horyzont 2020, Erasmus+).

Wydział współpracuje z 53 zagranicznymi jednostkami naukowymi oraz prowadzi cykliczne Międzynarodowe SeminaRIA. Organizuje także krajowe i międzynarodowe konferencje naukowe oraz coroczne szkoły letnie *International Summer School in Philosophy and Education*.



Informacje o projekcie

Projekt naukowy *Obserwatorium oświatowe* jest prowadzony na podstawie umowy o współpracy między Miastem Ostrołęką a Wydziałem Pedagogicznym Uniwersytetu Warszawskiego.

Kierownik projektu: dr Aleksandra Jasińska-Maciążek (a.jasinska@uw.edu.pl)

