

ETAPY PRACY Z WYNIKAMI EKSPERTYZ

Od ekspertyzy do działania. Jak praca z wynikami ekspertyz może pomóc w planowaniu i realizowaniu pracy wychowawczej szkoły?

OSTROŁĘKA, 28.04.2023

Aleksandra Jasińska-Maciążek

Ostrołęckie obserwatorium oświatowe



Etapy pracy z wynikami ekspertyz

1

”Czego się dowiedzieliśmy?”,
czyli zrozumienie wyników

2

Odniesienie tego do
własnych wartości i celów

3

Selekcja obszaru do
pracy

4

Pogłębienie rozumienia
danego zagadnienia

5

Planowanie działań

6

Planowanie ewaluacji: monitorowanie
działań i ocena osiągnięcia celu

7

Harmonogram i przydział
zadań

1

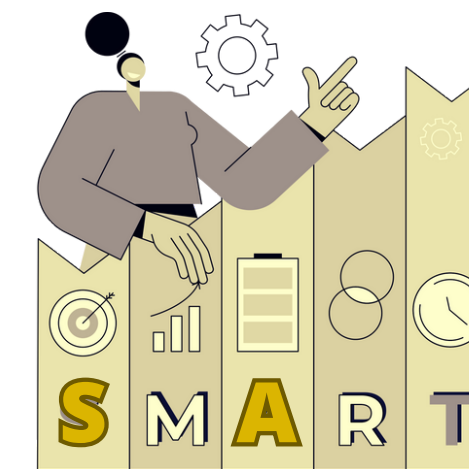
”Czego się dowiedzieliśmy?”, czyli zrozumienie wyników



- *Na jaki ważny problem starają się nas uwrażliwić autorzy?*
- *Co wyniki ekspertyzy mówią o naszych uczniach/naszej szkole/naszym mieście?*
- *Czy potrzebujemy pomocy w zrozumieniu wyników?*
 - *zróżnicowane doświadczenia zespołu szkolnego = zasób*
 - *zewnątrzni eksperci (szczególnie zespół badawczy)*
- *Czy potrzebujemy dodatkowych informacji o problemie, który ekspertyza podejmuje?*

2

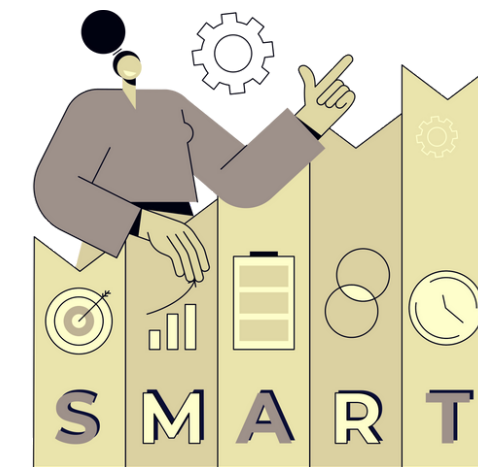
Odniesienie tego do własnych wartości i celów



- Kluczowa świadomość i spójna wizja celów wychowawczych szkoły.
- Im bardziej specyficzniej (konkretnie, jasno) zdefiniowane cele, tym łatwiej dostrzec, czy wyniki ekspertyzy wskazują na wyzwanie (rozbieżność między założonymi celami, a wynikami).
- Każda szkoła jest inna, więc może mieć inną hierarchię celów i wartości.
- Ważne, by były dopasowane do potrzeb i możliwości szkoły (adekwatne).

Co jest ważne dla nas? Czego chcemy dla naszych uczniów?

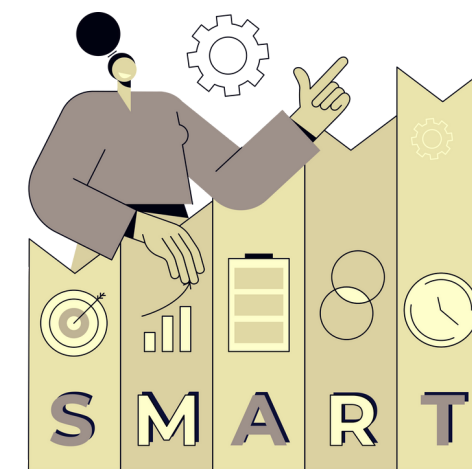
3 Selekcja obszaru do pracy



- Skutecznie działanie wymaga selekcji spraw, którymi się zajmiemy.
- Planujmy metodą "krok po kroku" (najpierw priorytet, potem kolejne ważne sprawy).
- Wybranie obszaru do pracy, to zdefiniowanie celu podejmowanych działań (mądrzej, czyli: S.M.A.R.T.E.R.) i zaplanowanie jego ewaluacji.
- Takie podejście pomoże skoncentrować wysiłek kadry szkoły na działaniach profilaktyczno-wychowawczych przynoszących realne efekty.

4

Pogłębienie rozumienia danego zagadnienia



- *Co potrzebuję wiedzieć, by wyznaczyć cel?*
 - *Czy wiem, na co jako szkoła mamy realny wpływ?*
 - *Czy wiem, jak różne cechy są ze sobą powiązane i czym w związku z tym warto się zająć w pierwszej kolejności?*
 - *Jakiej zmiany możemy oczekiwać?*
 - *Po czym poznamy, że się udało?*
- *Co potrzebuję wiedzieć, by odpowiednio zaplanować działania?*
 - *Jakie działania mają szansę przyczynić się do realizacji celu?*
 - *Co robili inni i jakie osiągnęli efekty?*
- *Jak pogłębiać rozumienie? Czy rodzaj źródła/autorytetu ma znaczenie?*

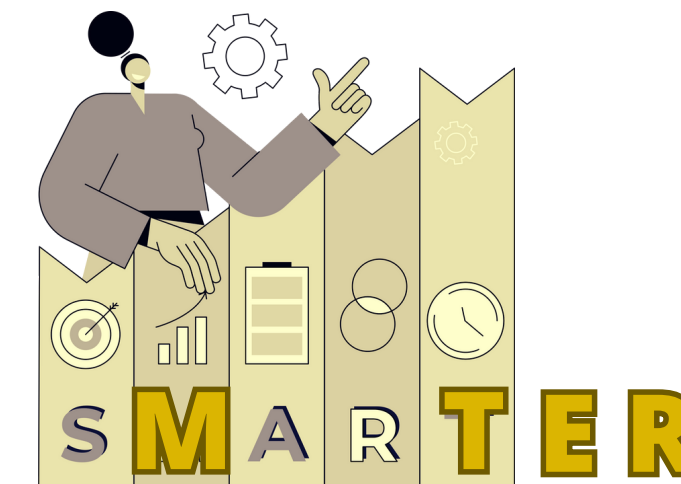
5 Planowanie działań



- Więcej zwykle nie znaczy lepiej.
- Planowane działania muszą być ściśle powiązane z tym, co chcemy osiągnąć.
- Wybierajmy takie, co do których mamy mocne argumenty, że mają szansę przyczynić się do realizacji celu.
- Niezbędne jest zapoznanie się z doświadczeniami innych (literatura) oraz krytyczna refleksja nad własnymi doświadczeniami.
- Planując działania koniecznie myślmy o posiadanych lub potrzebnych do pozyskania zasobach.

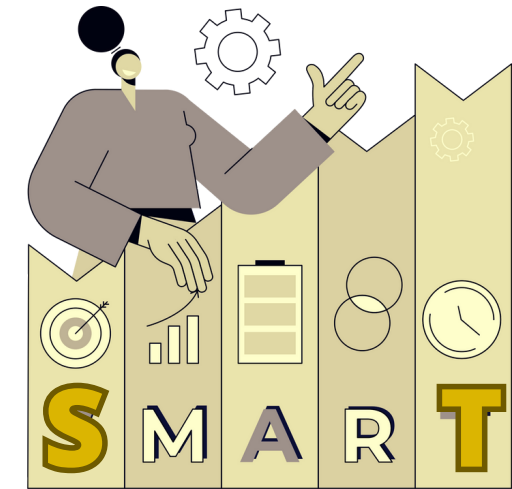
6

Planowanie ewaluacji: monitorowanie działań i ocena osiągnięcia celu



- Systematycznie gromadząc informacje o podjętej "inicjatywie" i jej oddziaływaniu na odbiorców podejmiemy bardziej adekwatne decyzje o jej przyszłości (kontynuacji, modyfikacji lub zaniechania działania). W ten sposób budujemy skuteczny program wychowawczy szkoły.
- Monitorując działania zobaczymy, czy jesteśmy na dobrej drodze do osiągnięcia celu; czy nie potrzebujemy zmodyfikować działań (lepiej ulokować wysiłków).
- Minimum to wspólna krytyczna refleksja nad tym, czy podjęte działania miały sens. Po czym poznajemy, że miały?

7 Harmonogram i przydział zadań



- Ustalając harmonogram i dzieląc się obowiązkami bądźmy specyficzni (konkretni) zarówno w formułowaniu zadań jak i określaniu terminów.

Cele warsztatów:

- 1 doświadczenie pracy z wynikami ekspertyz
- 2 przyjrzenie się "z bliska" kolejnym etapom pracy z wynikami ekspertyz

Pracujemy z wynikami fikcyjnej szkoły SPX.

Myślmy o niej jako o kolejnej szkole,
która mogłaby działać w Ostrołęce.



Koncepcja diagnozy funkcjonowania społecznego

ZASOBY

DEFICYTY



Funkcjonowanie indywidualne

(Postrzeganie "ja")

Funkcjonowanie w relacjach interpersonalnych

(Postrzeganie "ja" w relacjach z innymi)

Funkcjonowanie w relacjach edukacyjnych

(Postrzeganie "ja" w relacjach edukacyjnych)

Funkcjonowanie w relacjach z mediami

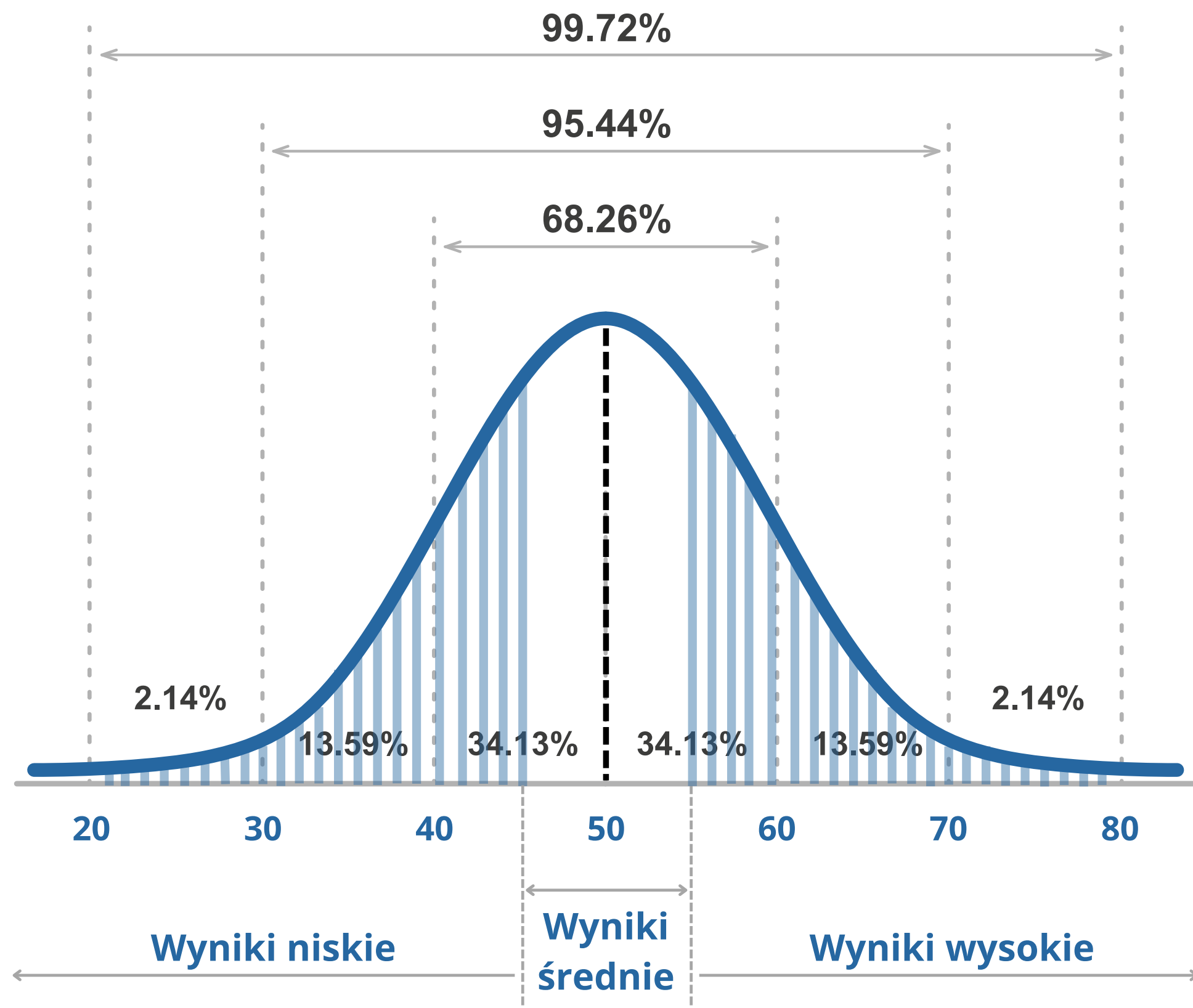
(Postrzeganie "ja" w relacjach z mediami)



Cechy wykorzystanych narzędzi:

- 1 Stworzone od podstaw w polskiej specyfice kulturowej
- 2 Mające udokumentowane podstawy naukowe
(twórcami zespół złożony z pracowników naukowych Uniwersytetu Śląskiego, Uniwersytetu Jagiellońskiego i Polskiej Akademii Nauk)
- 3 Bazujące na uznanych na świecie teoriach
- 4 Zawierające normy krajowe dla interpretacji wyników
- 5 Wykorzystujące współczesne teorie pomiaru (umożliwiające m.in. skrócenie długości kwestionariuszy)
- 6 Mające udokumentowaną trafność i rzetelność

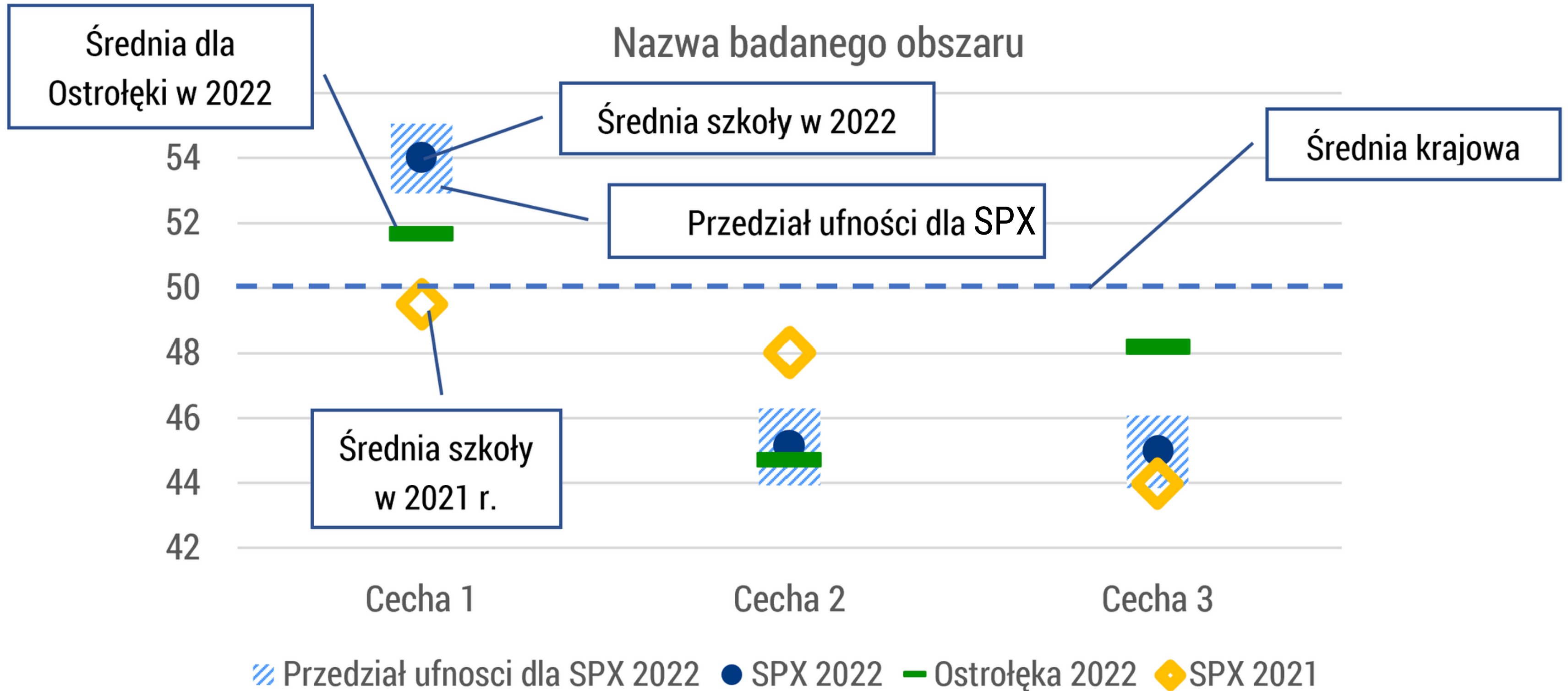
Skala prezentacji wyników – skala tenowa



Na **skali tenowej** wynik **50** oznacza **średni poziom danej cechy w krajowej grupie odniesienia**, która została utworzona z uwzględnieniem płci i wieku osób badanych.

Miara zróżnicowania wyników – odchylenie standardowe – w skali tenowej jest ustalona na 10 punktów w grupie odniesienia.

Interpretacja przykładowego wykresu



Ćwiczenie 1

Przeanalizujcie wybrane dane diagnozy ósmoklasistów SPX i ustalcie wspólnie odpowiedzi na pytania:

1. Jakie są, w świetle wyników diagnozy, mocne strony uczniów tej szkoły?
Skąd wiemy, że to już mocne strony?
2. Jakie są, w świetle wyników diagnozy, słabe strony uczniów tej szkoły?
Skąd wiemy, że to już słabe strony? Które wymagają szczególnej uwagi?
Dlaczego te?
3. Wyniki dwóch kolejnych roczników uczniów SPX w niektórych obszarach były zbliżone, a w niektórych odnotowano duże różnice. W jaki sposób porównanie wyników kolejnych roczników może pomóc w odkryciu mocnych i słabych stron absolwentów placówki?