

# NASILENIE I UWARUNKOWANA CYBERPRZEMOCY WŚRÓD NASTOLATKÓW

XXIX Krajowa Konferencja Diagnostyki Edukacyjnej  
Łódź, 22-24 września 2023

Aleksandra Jasińska-Maciażek

Roman Dolata

Paweł Grygiel

Stawomir Rębisz



# Cyberprzemoc



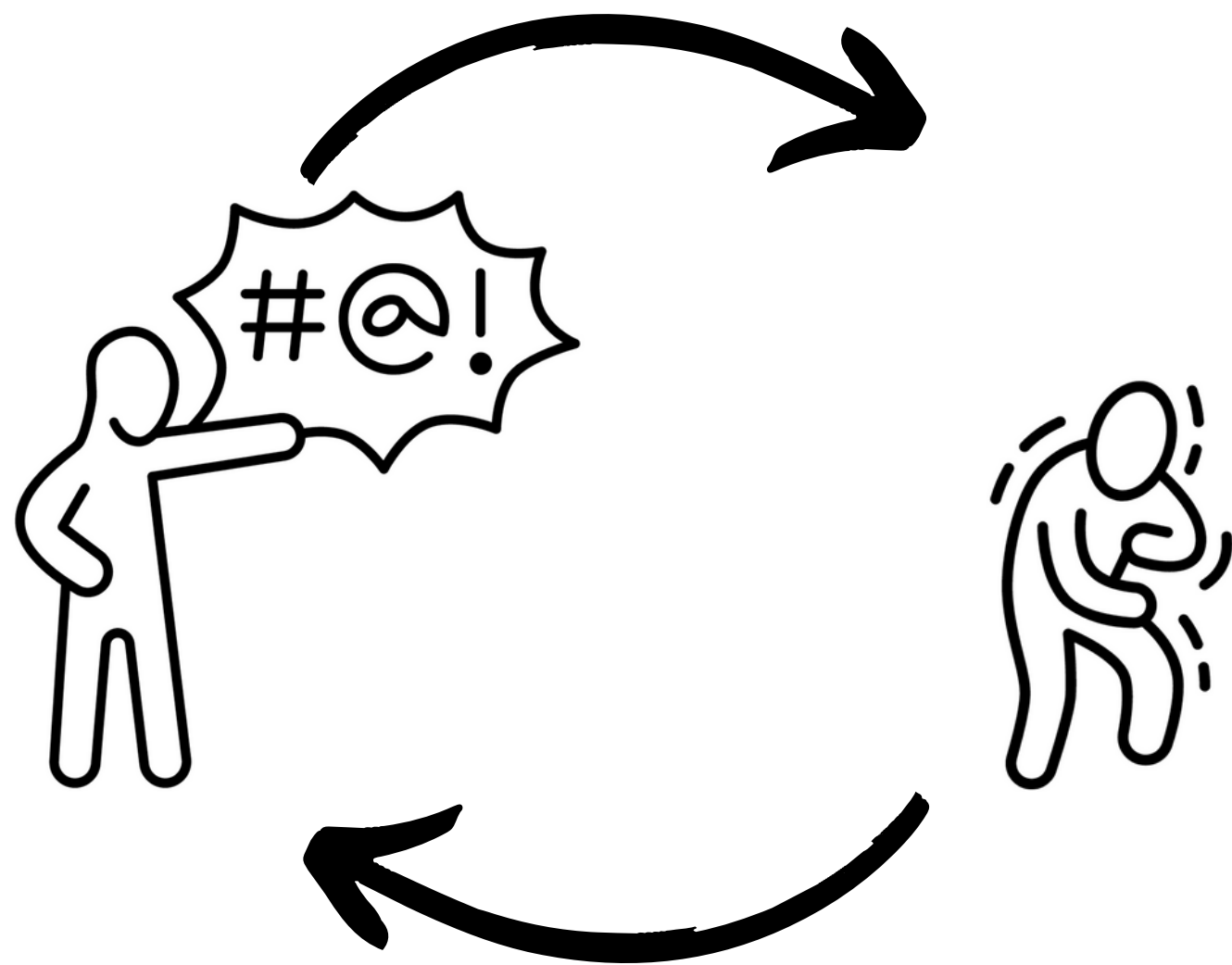
1/3 - 1/2

- Przybiera formy tekstowe (werbalne), wizualne, relacyjne
- Nie wymaga przewagi fizycznej
- Większa anonimowość
- Brak bezpośredniej konfrontacji z ofiarą
- Szerszy krąg odbiorców/obserwatorów
- Szybkość rozpowszechniania
- Niemal ciągłe narażenie na atak
- Opóźniona reakcja ofiary
- Utrudniona kontrola społeczna

(Pyżalski i in., 2019; Wojtasik, 2008)

# W kręgu cyberprzemocy

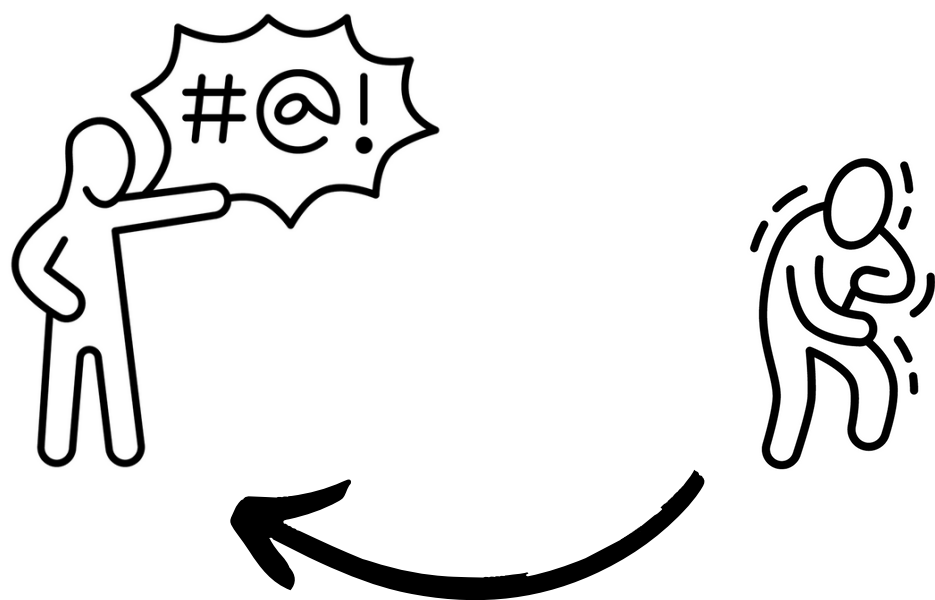
---



- Doświadczanie i stosowanie różnych form agresji współwystępuje ze sobą (sprawcy są często ofiarami, a ofiary sprawcami; Casper & Card, 2017; Falla i in., 2022; Walters, 2021).
- Doświadczanie przemocy zwiększa ryzyko jej popełnienia w przyszłości, a dopuszczanie się zachowań agresywnych zwiększa prawdopodobieństwo stania się ich ofiarą (Walters, 2021).

# Dlaczego ofiary stają się sprawcami?

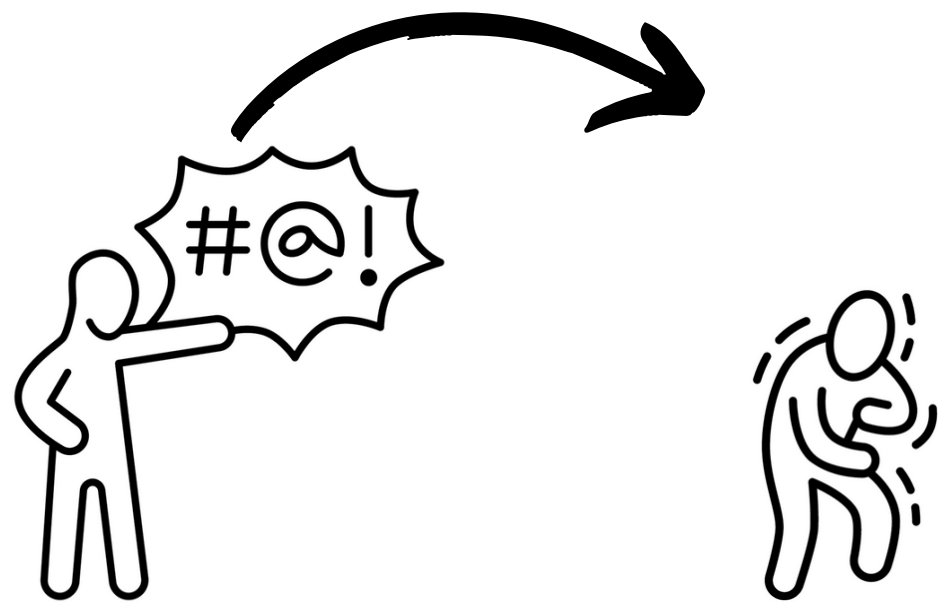
---



- **Frustracja/napięcie** związane z doznaniem przemocy
  - np. Model procesu cyklicznego (Hamer i in., 2014)
- **Rekonstrukcja poznawcza** (Falla i in., 2020):
  - zniekształcona interpretacja własnej krzywdy (*to normalne, że rówieśnicy tak się zachowują*)
- **Wrogość interpersonalna** (Walters, 2021):
  - bycie ofiarą nękania przyczynia się do wzrostu myśli i uczuć wrogości interpersonalnej, które zwiększają zaangażowanie jednostki w agresywne przestępstwa

# Dlaczego sprawcy stają się ofiarami?

---



- **Odwet (?)**
- **Homofilia** - osoby prześladowujące innych mogą łączyć się w grupy znajomych na podstawie wspólnych zainteresowań i statusów (Walters, 2021)
- **Nękanie a hierarchia społeczna** (Koh & Wong, 2017)
  - osoby nękające mogą same stać się ofiarami nękania, gdy skonfrontują się z tymi, którzy są wyżej od nich w "hierarchii nękania" (Walters, 2021)

# Metoda badawcza

## »» OSTROŁĘCKIE OBSERWATORIUM OŚWIATOWE



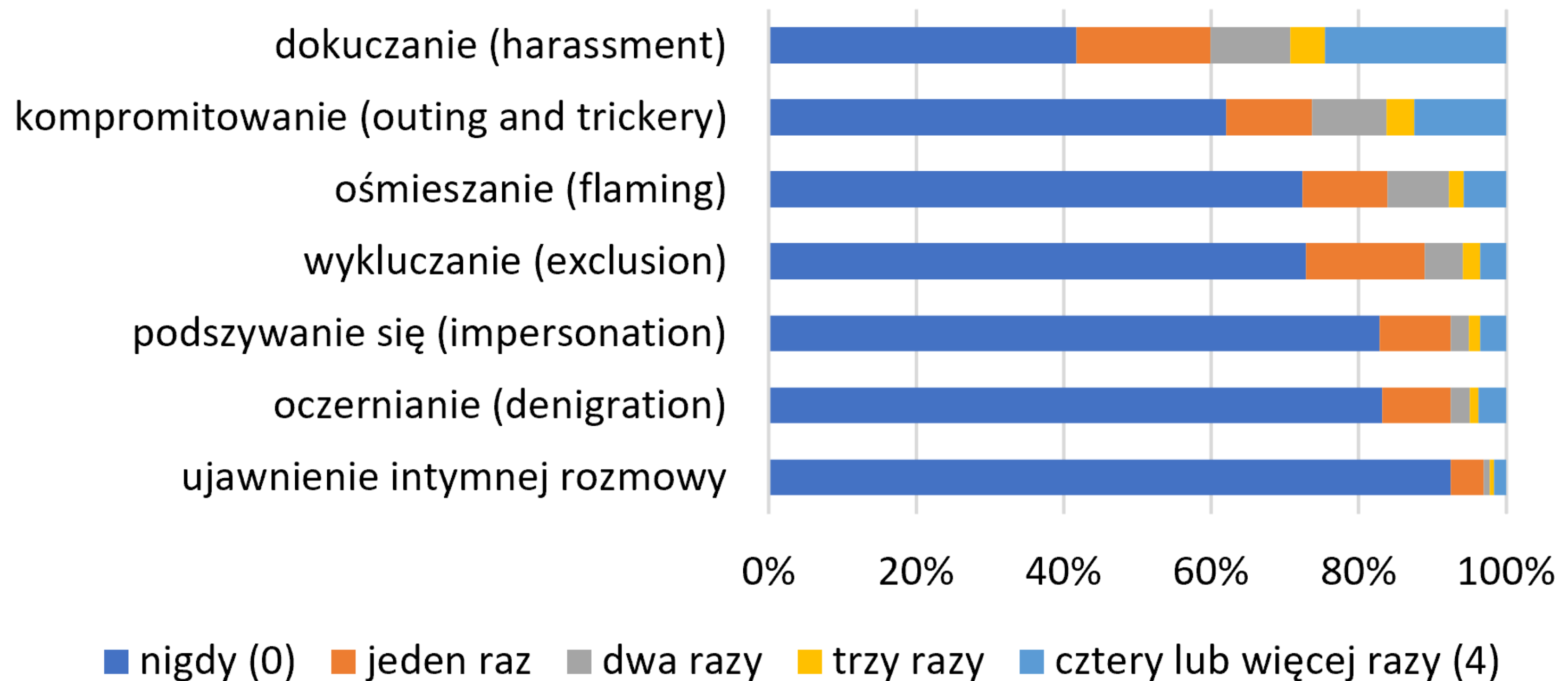
- Badanie wyczerpujące
- Populacja: **uczniowie 8. klas publicznych SP** w Ostrołęce (7 szkół)
- Komplet danych uzyskano dla 541 uczniów (78% populacji)



- Ankiety internetowe wypełniane w szkolnych pracowniach komputerowych pod okiem badacza
- Kwestionariusze samoopisowe
- 4-6 pytań na badany wymiar
- 5-stopniowa skala odpowiedzi
  - **Narzędzia diagnostyczne Diagmatic**
  - **Kwestionariusz samoregulacji** w polskiej adaptacji M. Gajdy (2022)

# Doświadczanie cyberprzemocy – skala zjawiska

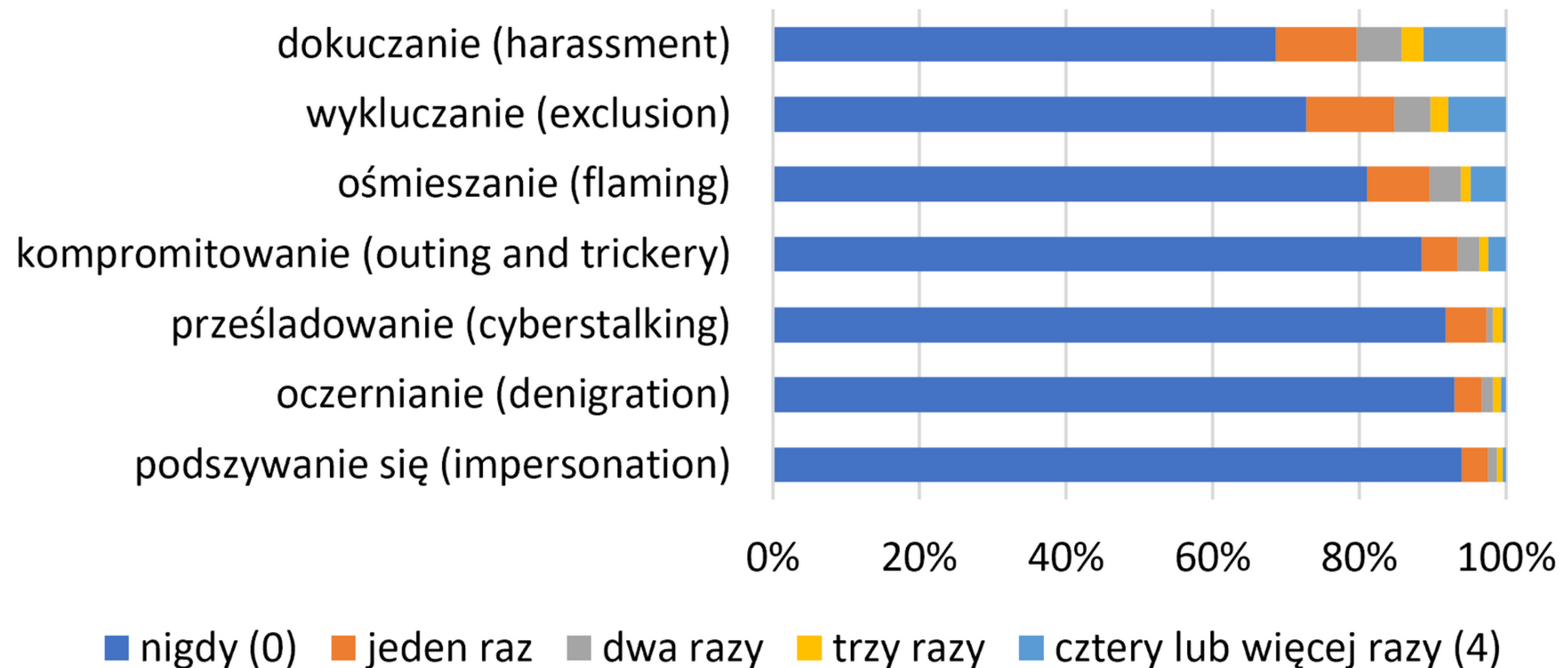
doświadczanie cyberprzemocy w ostatnich 6 miesiącach



**Wykres 1. Częstotliwość doświadczania różnych form cyberprzemocy (N=547).**

# Stosowanie cyberprzemocy – skala zjawiska

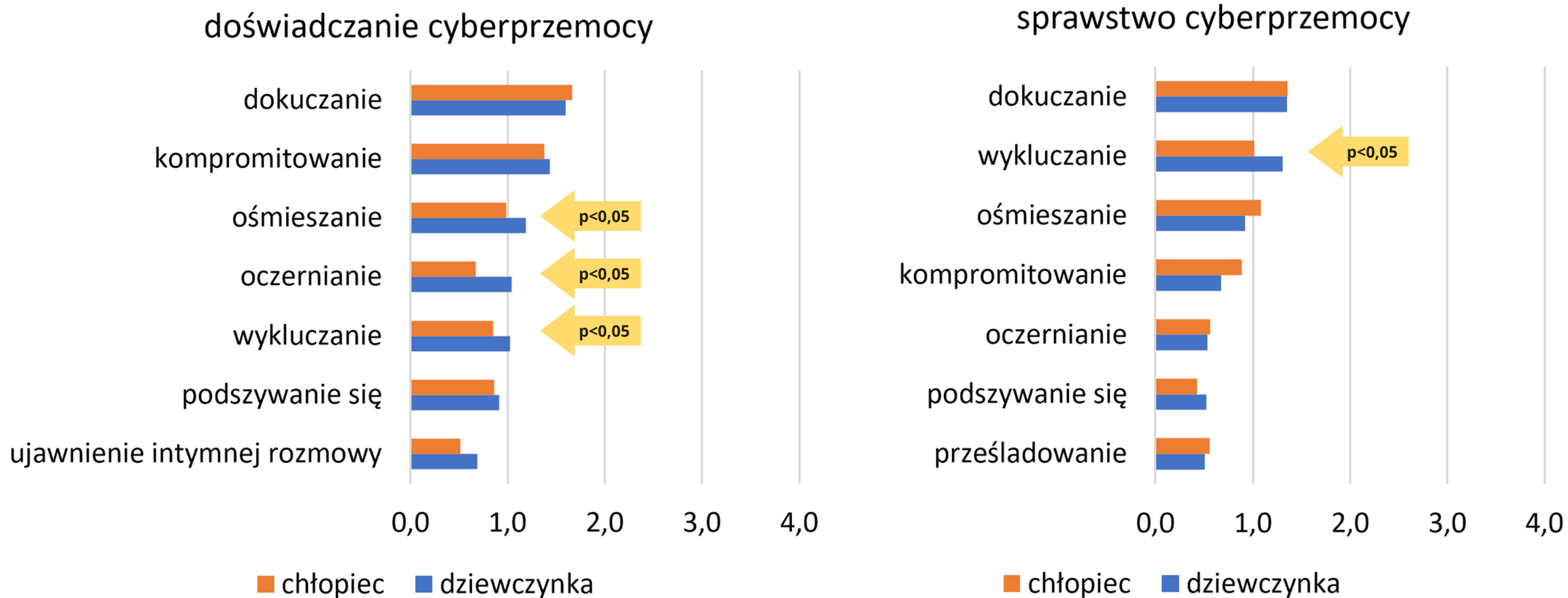
sprawstwo cyberprzemocy w ostatnich 6 miesiącach



**Wykres 2. Częstotliwość stosowania różnych form cyberprzemocy (N=547).**

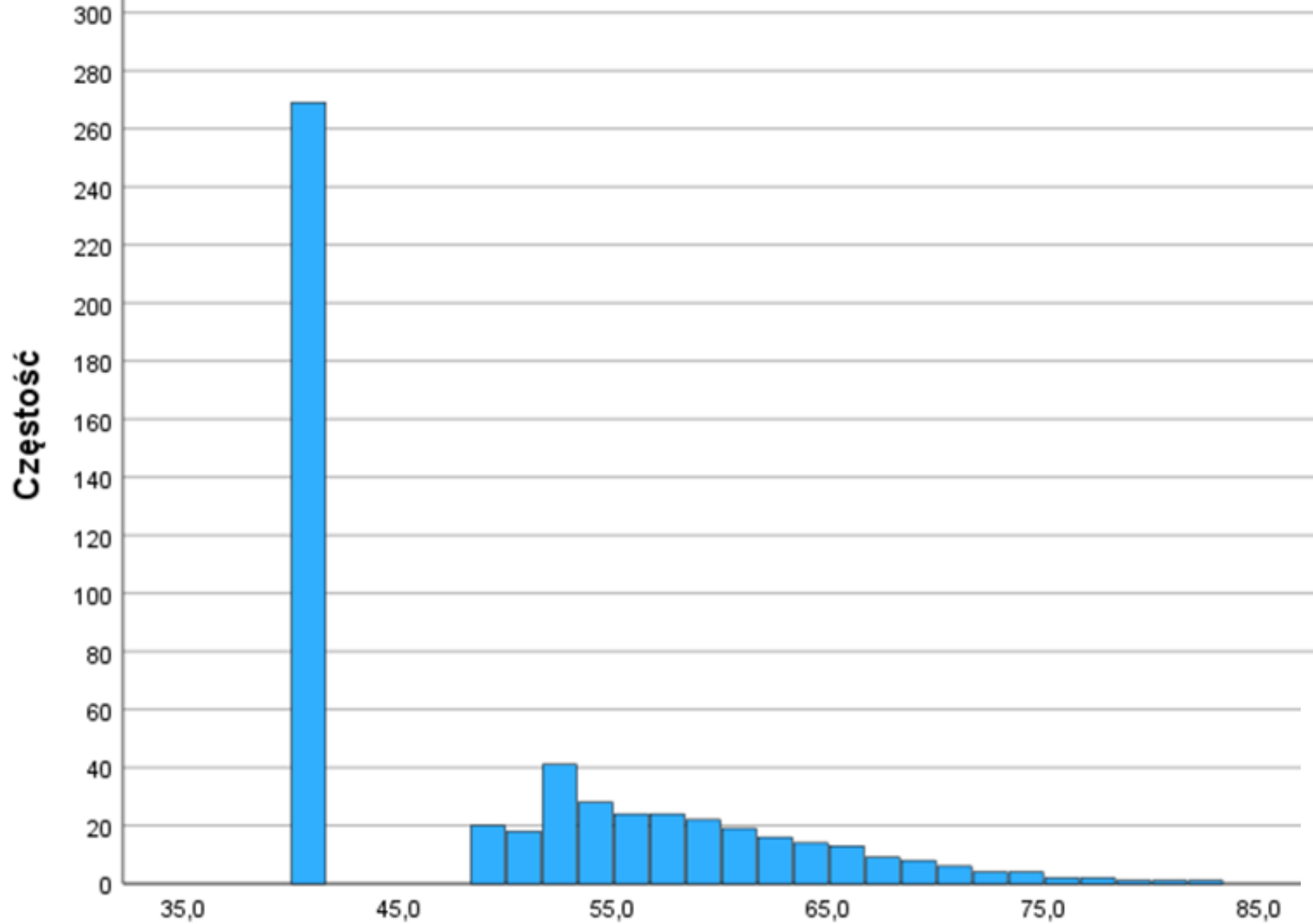


# Cyberprzemoc – chłopcy vs dziewczęta



**Wykres 3. Różne formy cyberprzemocy a płeć - porównanie średnich w grupach (N=547).**

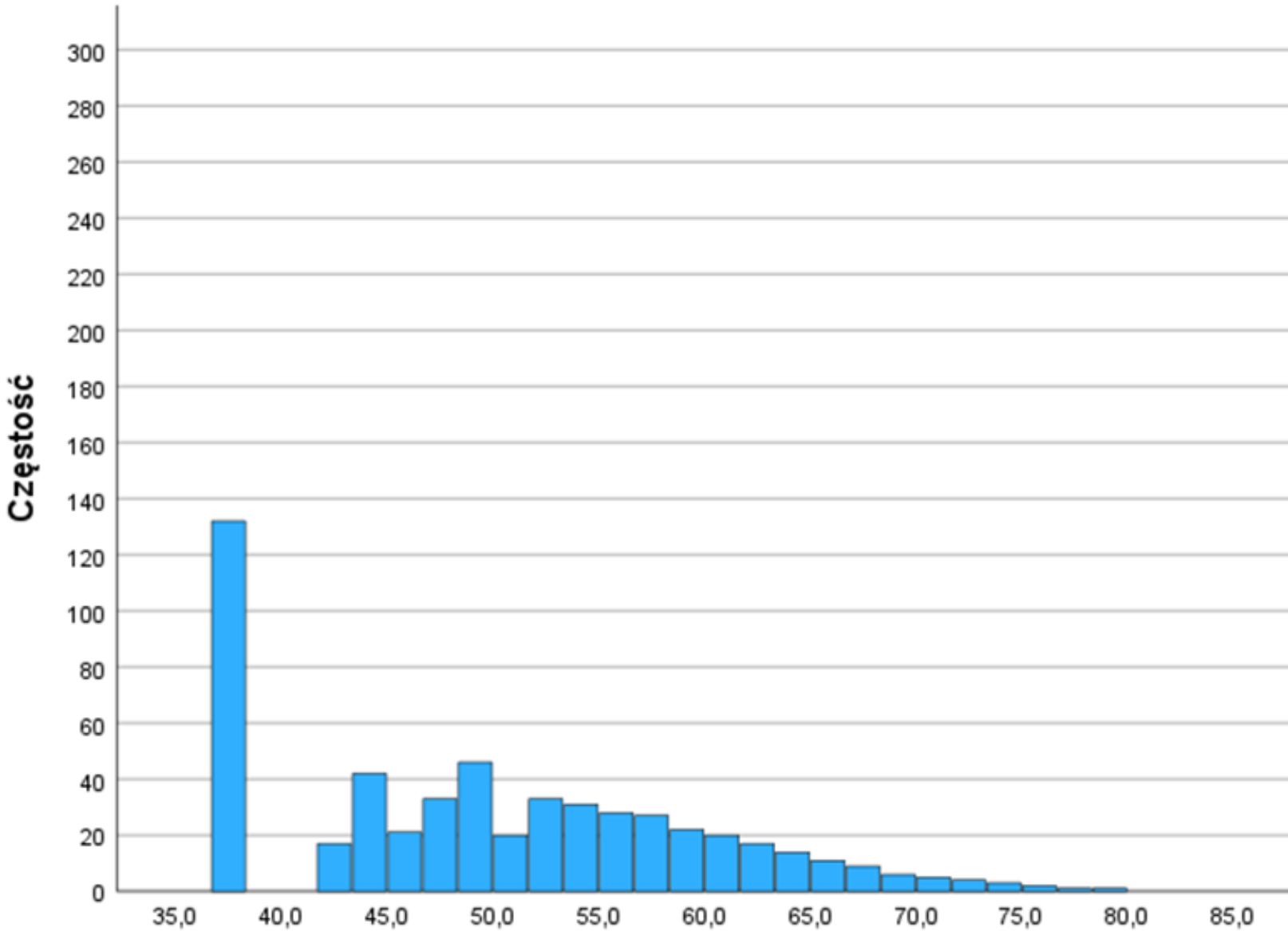
Średnia = 50,00  
Odch. std. = 10,00  
N = 546



sprawstwo cyberprzemocy, Ostrołęka 50/10

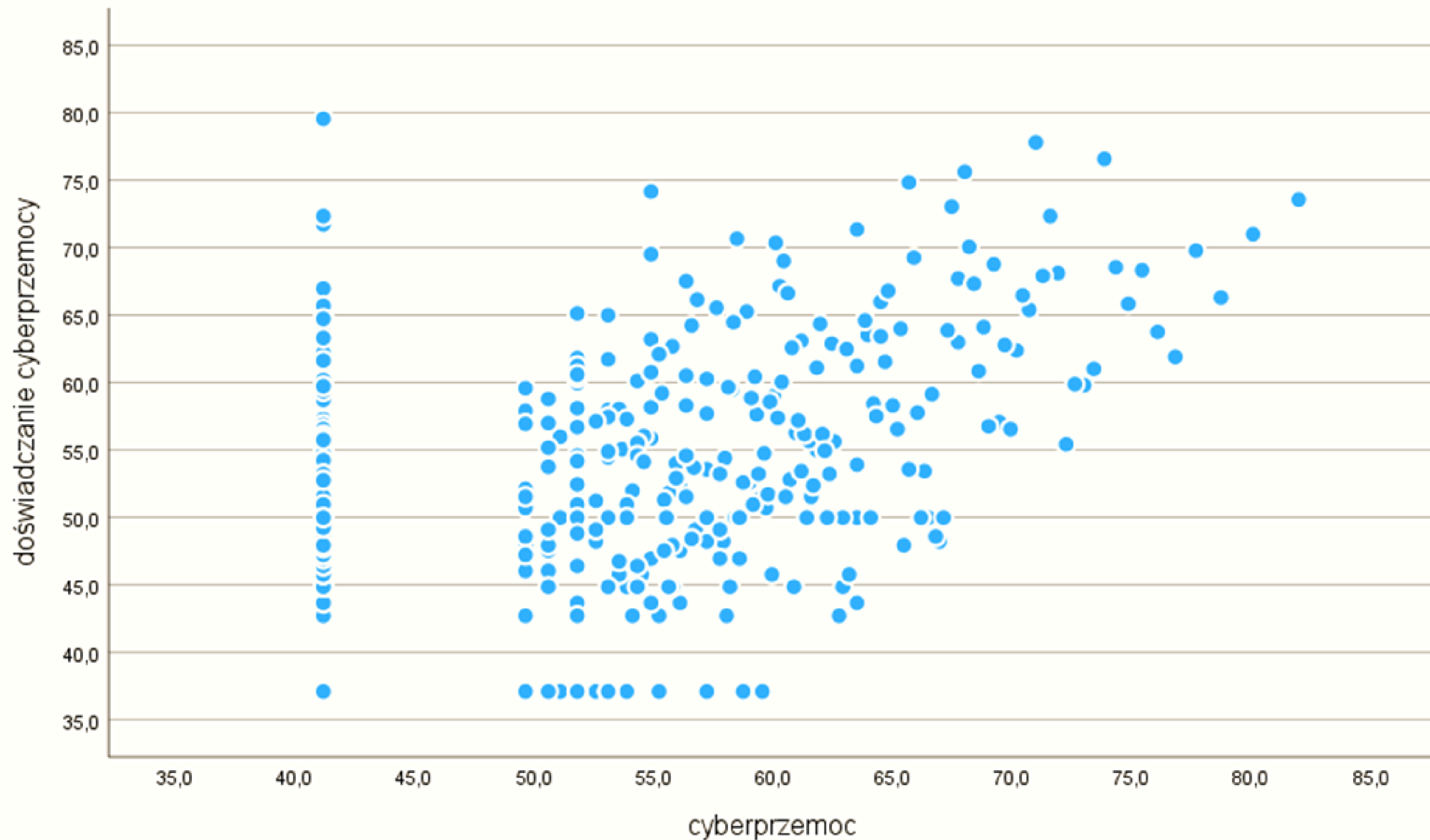
**Histogram dla skali sprawstwa cyberprzemocy**

Średnia = 50,00  
Odch. std. = 10,00  
N = 545

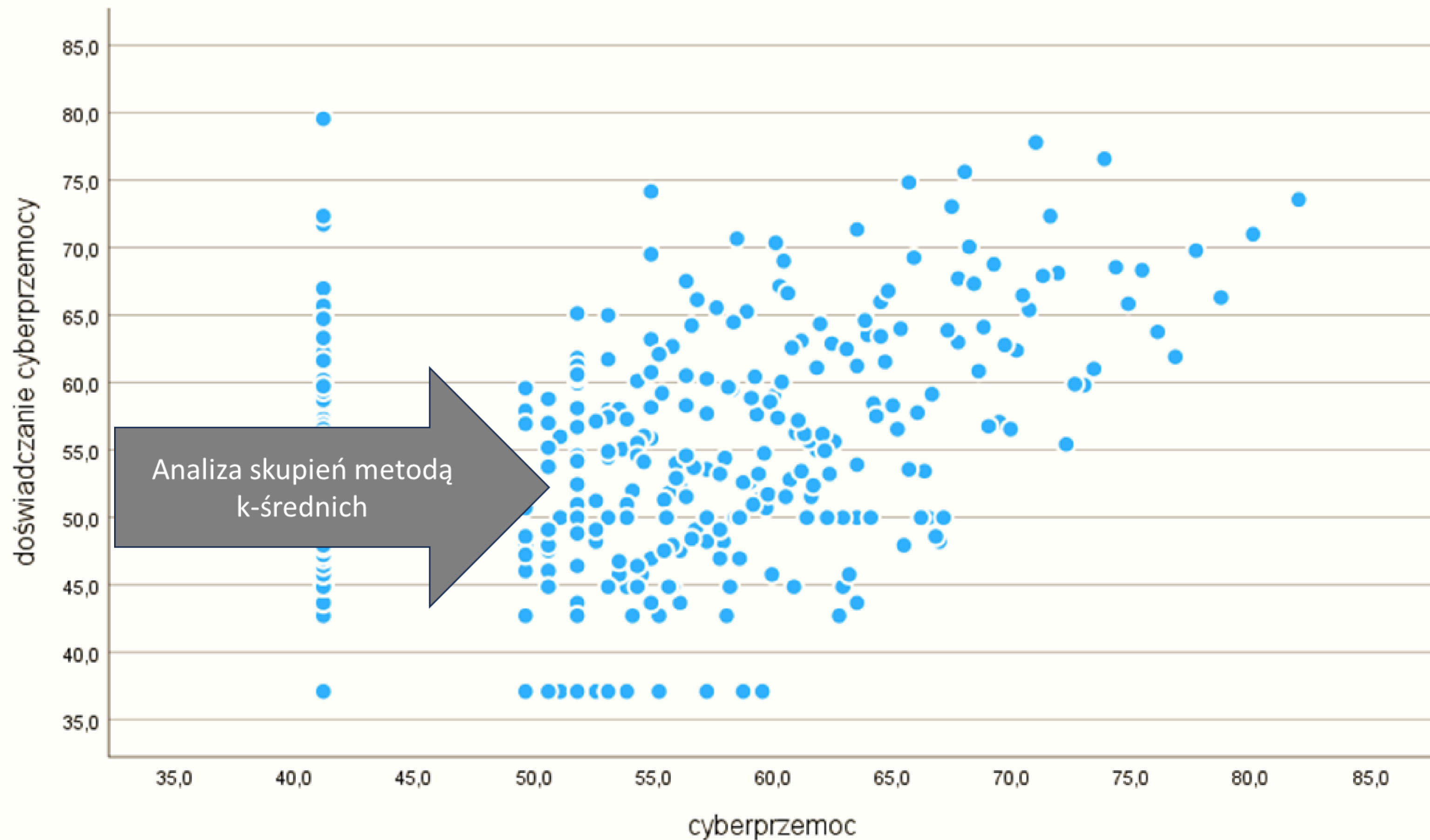


doświadczanie cyberprzemocy, Ostrołęka 50/10

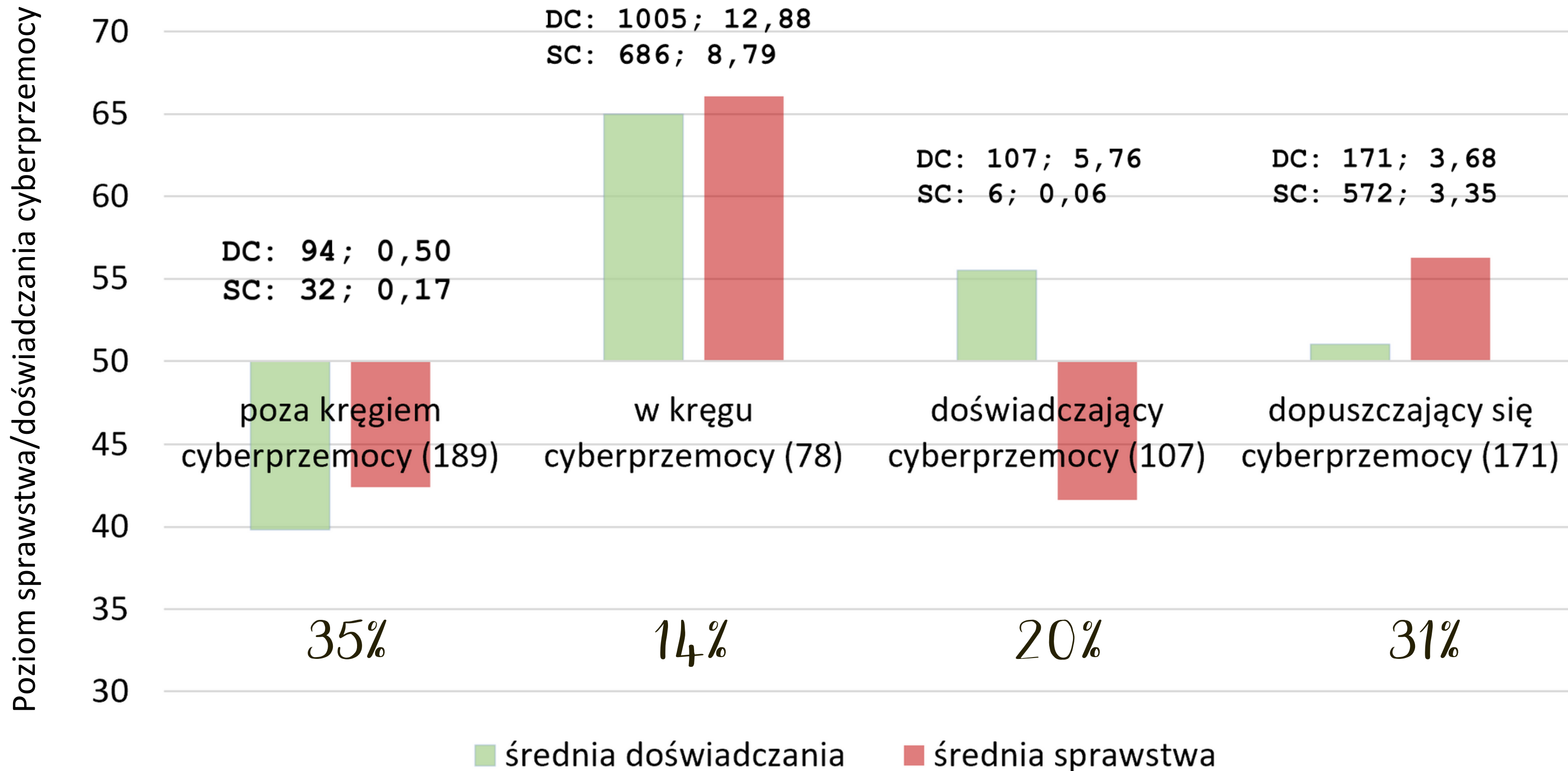
**Histogram dla skali doświadczania cyberprzemocy**



**Wykres 4. Relacja między doświadczaniem i stosowaniem cyberprzemocy (N=545).**

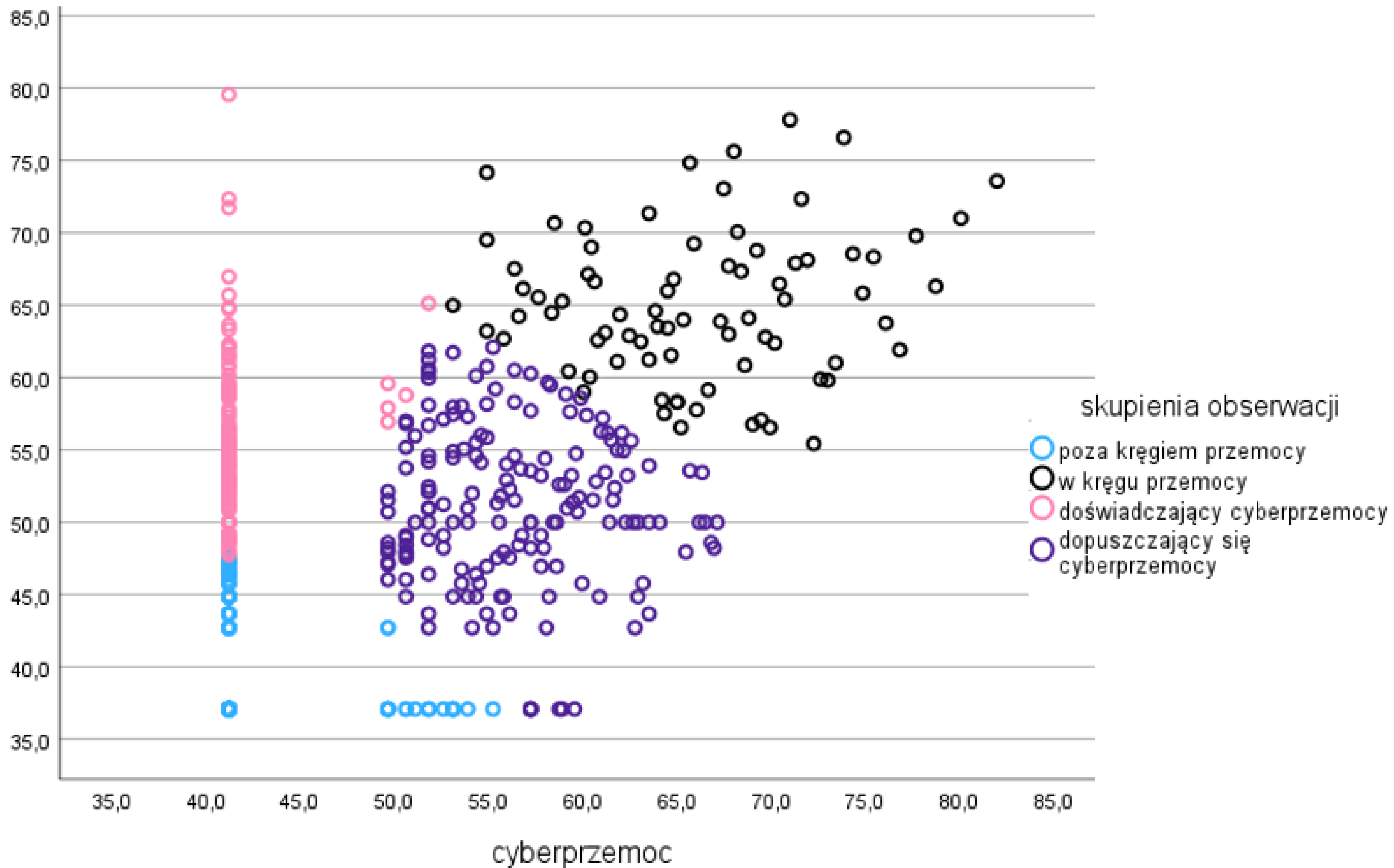


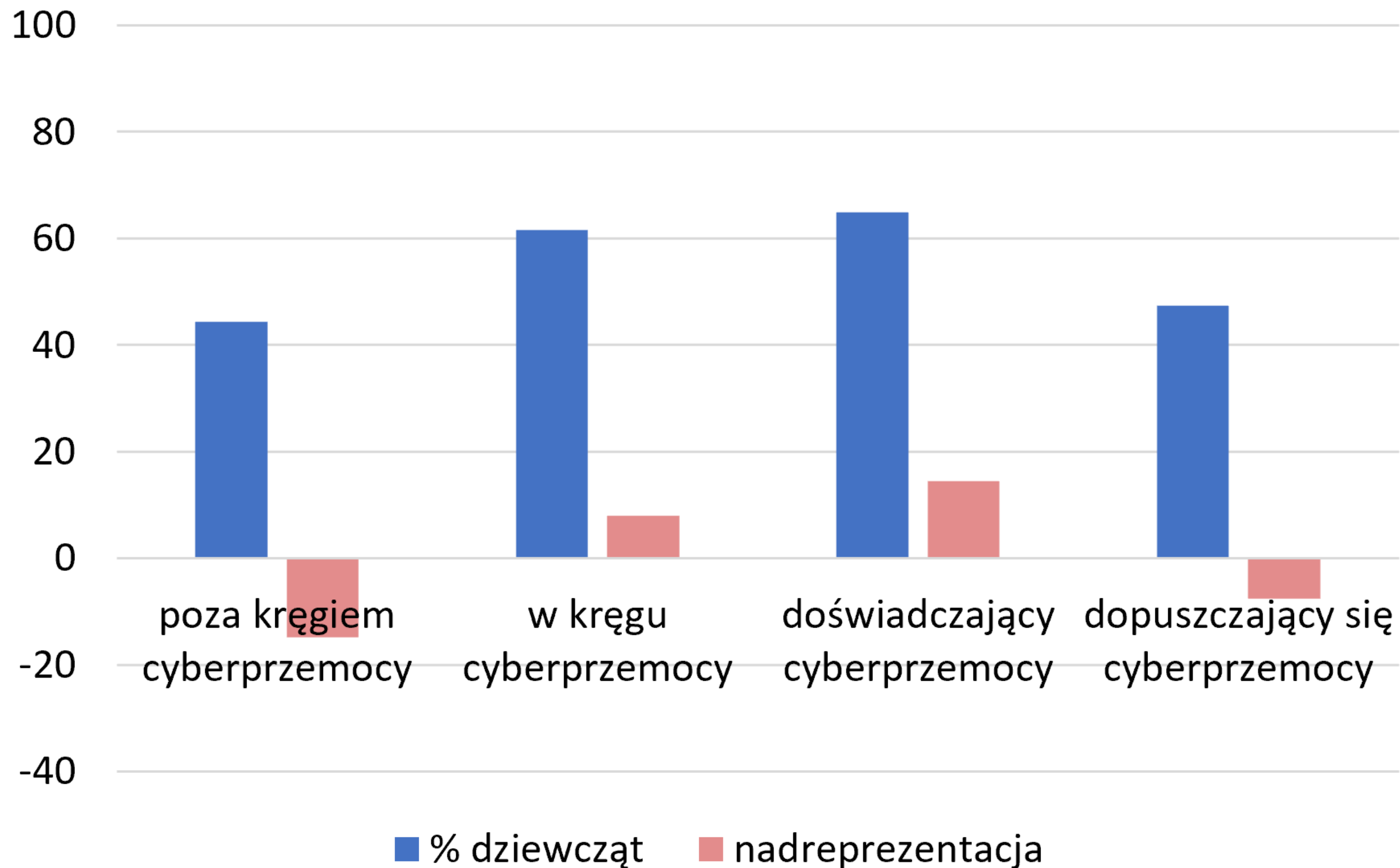
**Wykres 4. Relacja między doświadczeniem i stosowaniem cyberprzemocy (N=545).**



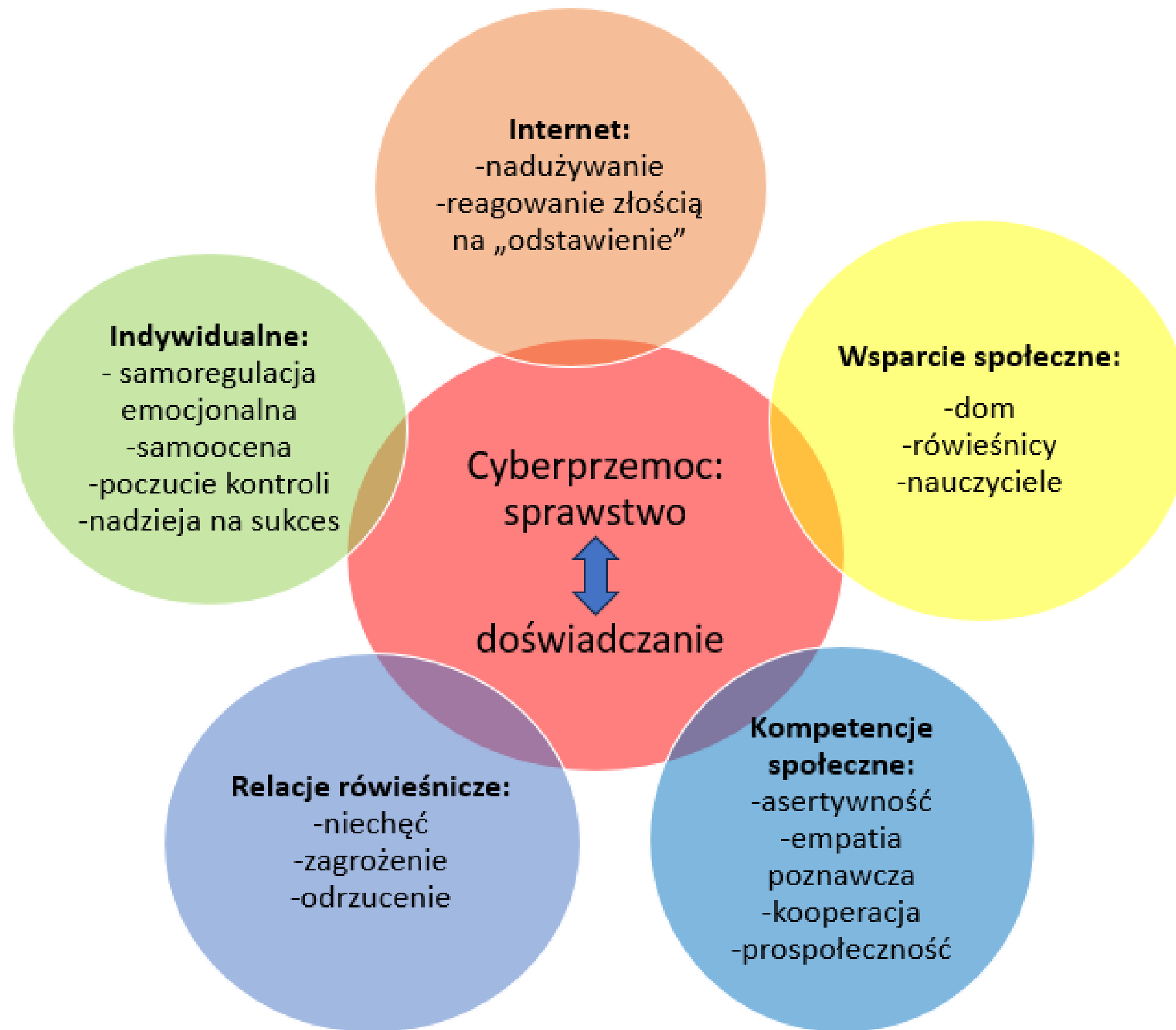
**Wykres 5. Wyróżnione skupienia (N=545).**

doświadczanie cyberprzemocy



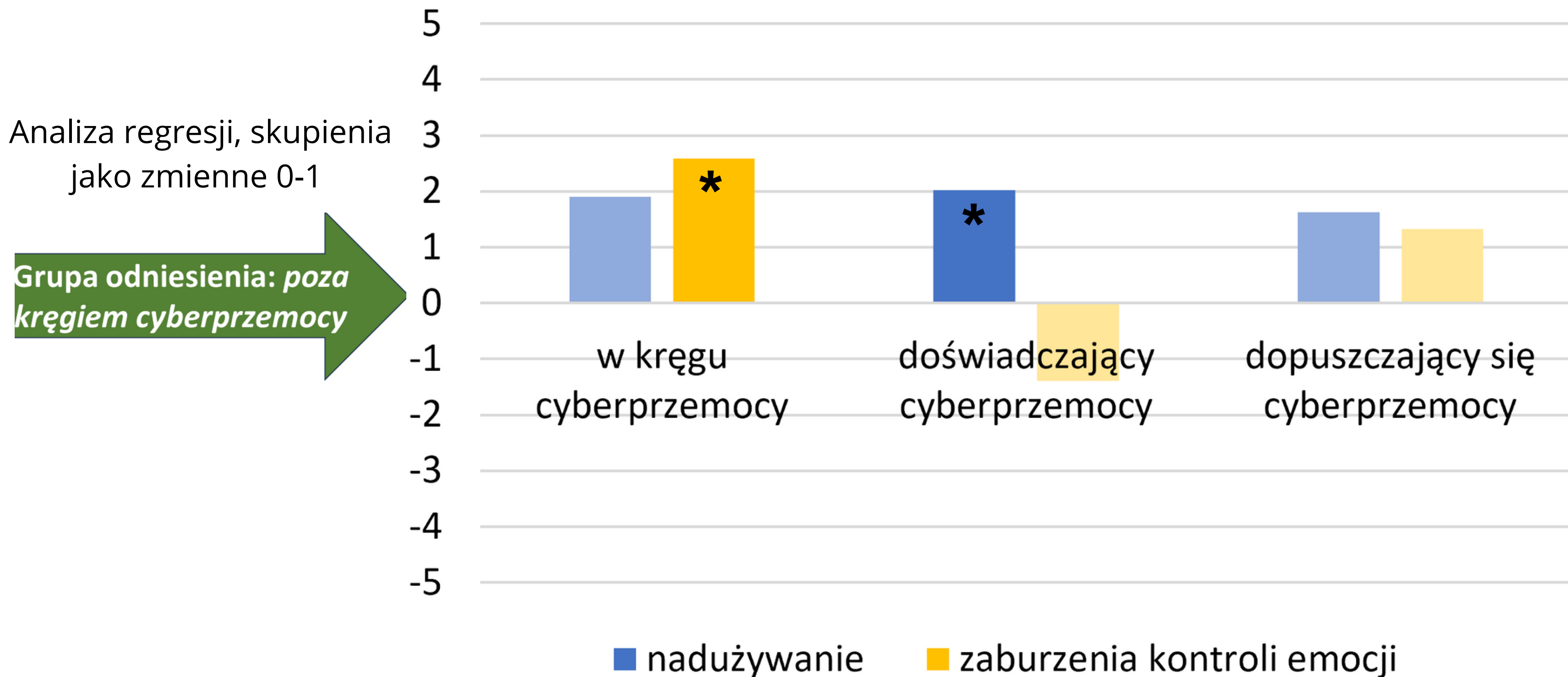


**Wykres 6. Procent dziewcząt w wyróżnionych skupieniach (N=545).**



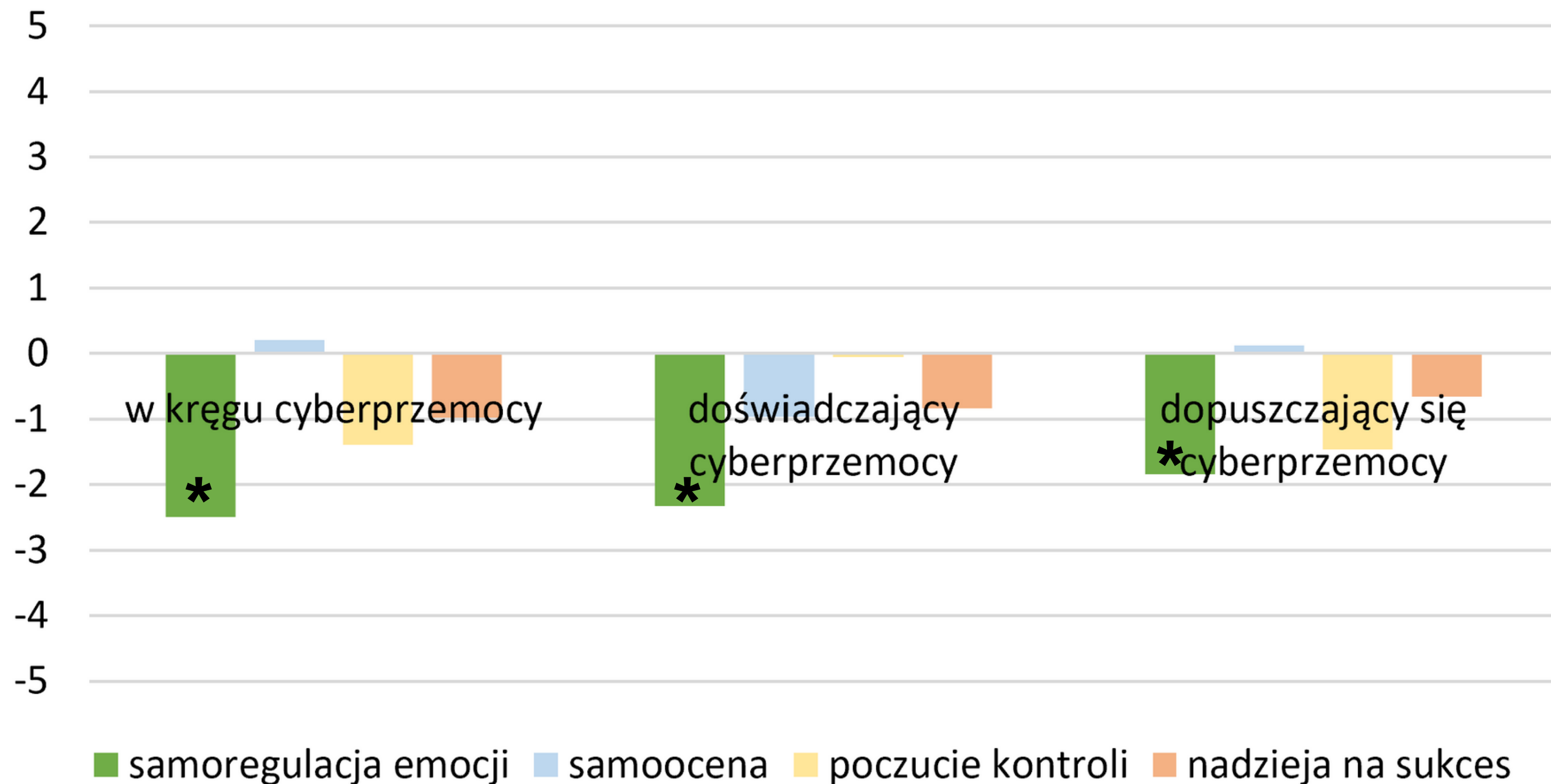


# Uwarunkowania cyberprzemocy: internet



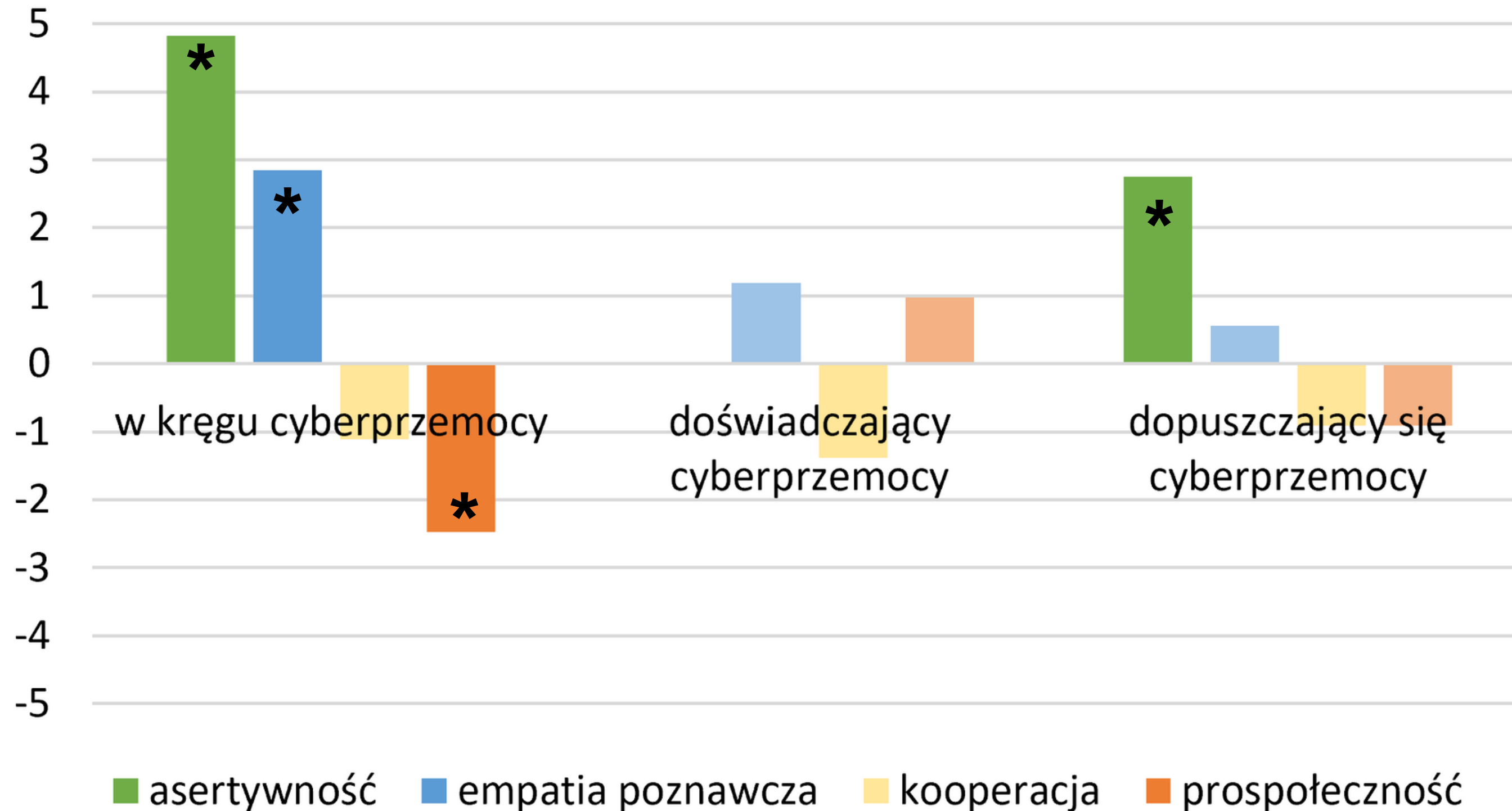
**Wykres 7. Różnice w poziomie problematycznego korzystania z internetu w porównaniu do grupy uczniów będących poza kręgiem cyberprzemocy. Efekty przy kontroli wszystkich korelatów.**

# Uwarunkowania cyberprzemocy: czynniki indywidualne



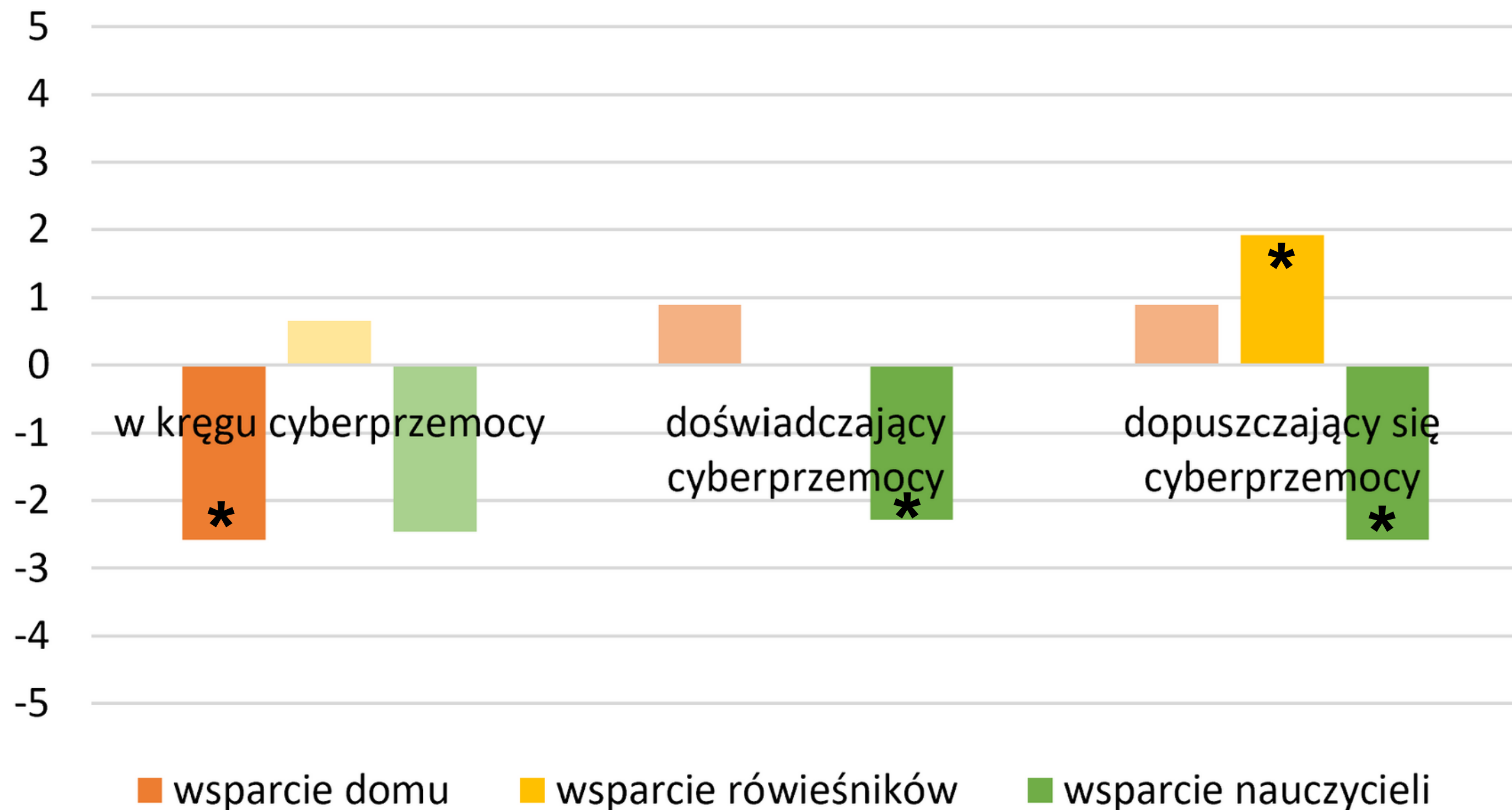
**Wykres 8. Różnice w poziomie cech indywidualnych w porównaniu do grupy uczniów będącej poza kręgiem cyberprzemocy. Efekty przy kontroli wszystkich korelatów.**

# Uwarunkowania cyberprzemocy: kompetencje społeczne



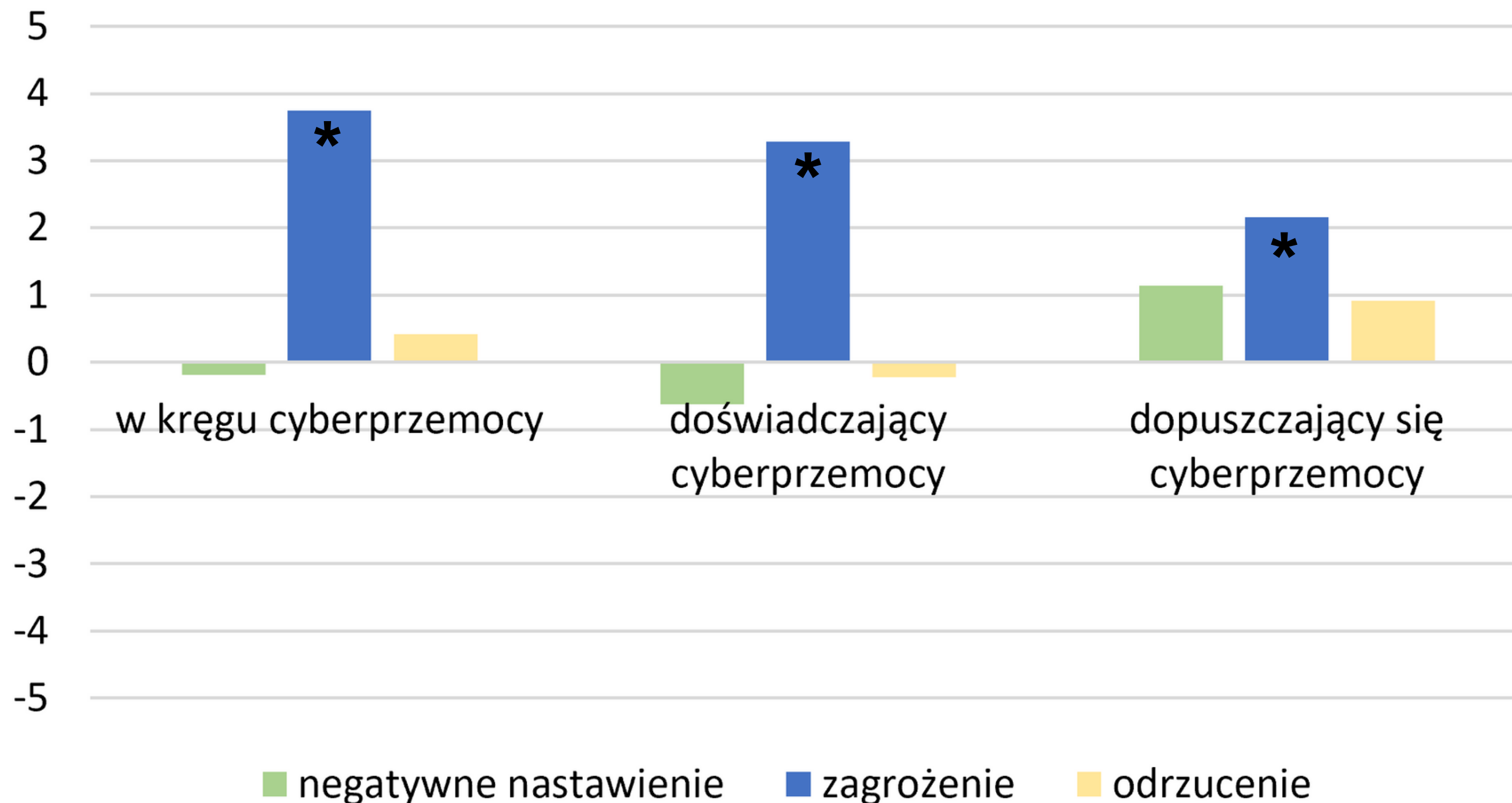
**Wykres 9. Różnice w poziomie kompetencji społecznych w porównaniu do grupy uczniów będącej poza kręgiem cyberprzemocy. Efekty przy kontroli wszystkich korelatów.**

# Uwarunkowania cyberprzemocy: wsparcie społeczne



**Wykres 10. Różnice w poziomie odczuwanego wsparcia społecznego w porównaniu do grupy uczniów będącej poza kręgiem cyberprzemocy. Efekty przy kontroli wszystkich korelatów.**

# Uwarunkowania cyberprzemocy: relacje rówieśnicze



**Wykres 11. Różnice w poziomie deficytów w relacjach rówieśniczych w porównaniu do grupy uczniów będącej poza kręgiem cyberprzemocy. Efekty przy kontroli wszystkich korelatów.**

# Cyberprzemoc

## Czynniki chroniące

Wysoki poziom  
samoregulacji emocji

Nastawienie prospołeczne

Wsparcie domu rodzinnego

Wsparcie nauczycieli szkolnych

## Czynniki ryzyka

Zaburzenia kontroli emocji zw. z brakiem  
internetu (szczególnie dla sprawstwa)

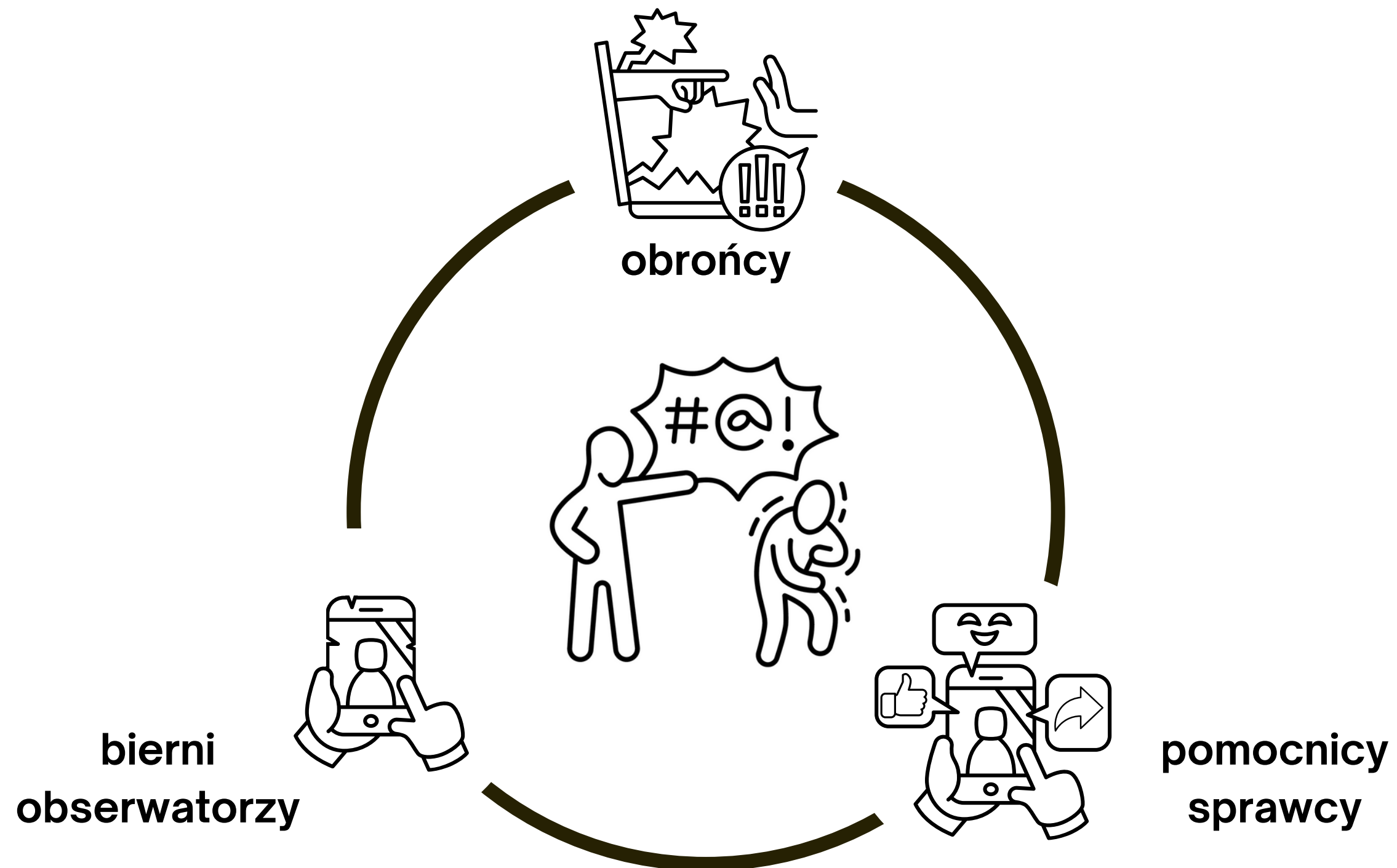
Nadużywanie Internetu (szczególnie dla  
doświadczenia cyberprzemocy)

Wysoki poziom asertywności (sprawstwo)  
i empatii poznawczej (w kręgu  
cyberprzemocy)

Poczucie zagrożenia ze strony  
rówieśników (zarówno dla sprawstwa jak  
i doświadczania przemocy)

Poczucie wsparcia grupy rówieśniczej  
(sprawstwo przemocy)

# Aktorzy cyberprzemocy



# Zapraszamy na stronę projektu



[www.pedagog.uw.edu.pl/ostroleka/projekty/ostroleckie-observatorium-oswiatowe/](http://www.pedagog.uw.edu.pl/ostroleka/projekty/ostroleckie-observatorium-oswiatowe/)



O WSPÓŁPRACY | PROJEKTY ▾ | ZESPOŁY PROJEKTOWE | KONTAKT

## Broszury do pobrania

**Observatorium oświatowe**  
Najważniejsze wyniki pierwszej fazy projektu

**2019**

**O projekcie**

Observatorium oświatowe to projekt realizowany przez Miasto Ostrołęka we współpracy z Wydziałem Pedagogicznym Uniwersytetu Warszawskiego. Jego celem jest zapewnienie jakości edukacji i kształcenia w szkołach podstawowych i gimnazjach. W ramach projektu realizowane są badania i badania jakości edukacji i kształcenia w szkołach podstawowych i gimnazjach. Wyniki badań są publikowane w broszurach i raportach. Projekt jest realizowany w ramach budżetu państwa.

**Observatorium oświatowe**  
Najważniejsze wyniki drugiej fazy projektu

**2020/21**

**O projekcie**

W ramach drugiej fazy projektu realizowane są badania i badania jakości edukacji i kształcenia w szkołach podstawowych i gimnazjach. Wyniki badań są publikowane w broszurach i raportach. Projekt jest realizowany w ramach budżetu państwa.

**OSTROŁĘCKIE OBSERWATORIUM OŚWIATOWE 2021/22**

**Zdalne nauczanie w ostrołęckich szkołach podstawowych oczami rodziców**

Joanna Stelmach

**OSTROŁĘCKIE OBSERWATORIUM OŚWIATOWE 2021/22**

**Umiejętności z języka angielskiego absolwentów ostrołęckich szkół podstawowych w świetle egzaminu ósmoklasisty 2021**

Paulina Marchlik, Kamila Wichrowska, Aleksandra Jasińska-Maciążek

**OSTROŁĘCKIE OBSERWATORIUM OŚWIATOWE 2021/22**

**Kompetencje społeczne ostrołęckich ósmoklasistów i ich znaczenie dla relacji rówieśniczych**

Aleksandra Jasińska-Maciążek, Maja Gajda, Paweł Grygiel, Roman Dolata

**OSTROŁĘCKIE OBSERWATORIUM OŚWIATOWE 2021/22**

**Nadużywanie Internetu przez uczniów w Ostrołęce**

Magdalena Pokropiek

**OSTROŁĘCKIE OBSERWATORIUM OŚWIATOWE 2021/22**

**Równość szans edukacyjnych – jak się do niej zbliżyć, czyli analiza zjawiska *academic resilience* w ostrołęckich szkołach podstawowych**

Roman Dolata, Marek Smulczyk

# do pobrania broszur



Article

## Psycho-Social Correlates of Cyberbullying among Polish Adolescents

Sławomir Rębisz <sup>1,\*</sup>, Aleksandra Jasińska-Maciążek <sup>2</sup>, Paweł Grygiel <sup>3</sup> and Roman Dolata <sup>2</sup>

- <sup>1</sup> Institute of Education, University of Rzeszów, ul. Ks. Jałowego 24, 35-959 Rzeszów, Poland
- <sup>2</sup> Faculty of Education, University of Warsaw, ul. Mokotowska 16/20, 00-561 Warsaw, Poland
- <sup>3</sup> Institute of Education, Jagiellonian University, ul. Batorego 12, 31-135 Kraków, Poland
- \* Correspondence: srebisz@ur.edu.pl

**Abstract:** Cyberbullying has recently attracted attention due to its increasing prevalence and serious consequences for both victims and perpetrators. The objective of this population-based study was to examine the determinants of a person becoming a perpetrator of cyberbullying, including personal resources (emotional self-regulation, self-esteem, internal locus of control, optimism), social skills (prosocial behavior, assertiveness, cognitive empathy, cooperation), peer relationships (peer support, threats from peers, peer rejection, dislike of peers), and problematic Internet use (excessive Internet use, impulsive reactions to Internet deprivation). Participants (N = 541) were students at elementary schools (age 14–15) in Ostrołęka, a city in central-eastern Poland. Two-part regression was used to explore protective/risk factors of the likelihood of an individual using cyberbullying (dichotomous part: involvement in violence) and how often it is used (continuous part: frequency of cyberbullying). The results showed that the emotional component is crucial to cyberbullying, as indicated by the importance of emotional self-control, which reduces the frequency of cyberbullying. Other important factors are assertiveness, impulsive response to limited Internet access (which increases the likelihood of engaging in cyberbullying) and fear of peers (which reduces its frequency). In turn, the importance of pro-sociality (which inhibits engagement) and peer support (which promotes engagement) points to the second important component of cyberbullying—that is, group mechanisms. At the same time, the results indicate that while the importance of Internet addiction as a risk factor for cyberbullying should not be underestimated, the amount of time spent online cannot be seen as the source of the problem. The study emphasizes the need for a more comprehensive approach to cyberbullying, focusing on the level of involvement and the role of group mechanisms.

**Keywords:** cyberbullying; cybervictimization; adolescents; self-regulation; social skills; peer relationships; problematic Internet use; two-part regression model



**Citation:** Rębisz, S.; Jasińska-Maciążek, A.; Grygiel, P.; Dolata, R. Psycho-Social Correlates of Cyberbullying among Polish Adolescents. *Int. J. Environ. Res. Public Health* **2023**, *20*, 5521. <https://doi.org/10.3390/ijerph20085521>

# oraz lektury artykułu